



Ing. Daniel Hakl – úředně oprávněný k projektování pozemkových úprav – 33268/2001-5010
Ing. Jiří Filip – autorizovaný projektant ÚSES – ČKA 02377

VYPRACOVAL	ZODP. PROJEKTANT	GEOVAP, SPOL. S R.O. Čechovo nábřeží 1790 53003 Pardubice IČ: 15049248 tel: 466 024 111, fax: 466 657 314 e-mail: info@geovap.cz http://www.geovap.cz	
Ing. Pavel Novák	Ing. Daniel Hakl		
Ing. Jarmila Večeřová			
KRAJ: Pardubický	OKRES: Pardubice		
OBEC: Kladruby nad Labem	KÚ: Kladruby nad Labem		
OBJEDNATEL: Státní pozemkový úřad, Pobočka Pardubice			
AKCE: Komplexní pozemková úprava v k.ú. Kladruby nad Labem		STUPEŇ	PSZ
		DATUM	05/2014
OBSAH: PLÁN SPOLEČNÝCH ZAŘÍZENÍ základní dokumentace		ČÍSLO OBJ.	738/2012
		ČÍSLO ZPR.	2012-052
		FORMÁT	A4

1.	ÚVOD.....	7
1.1.	VÝCHOZÍ PODKLADY	7
1.2.	ÚČEL A PŘEHLED NAVRHOVANÝCH OPATŘENÍ	8
1.2.1.	<i>Zařízení k zpřístupnění pozemků.....</i>	<i>9</i>
1.2.2.	<i>Zařízení a opatření k protierozní ochraně půdy.....</i>	<i>10</i>
1.2.3.	<i>Vodohospodářská opatření.....</i>	<i>11</i>
1.2.4.	<i>Opatření k ochraně a tvorbě životního prostředí</i>	<i>12</i>
1.3.	ZÁSADY ZPRACOVÁNÍ PLÁNU SPOLEČNÝCH ZAŘÍZENÍ.....	13
1.4.	ZOHLEDNĚNÍ PODMÍNEK STANOVENÝCH SPRÁVNÍMI ÚŘADY.....	14
2.	OPATŘENÍ KE ZPŘÍSTUPNĚNÍ POZEMKŮ	24
2.1.	ZÁSADY NÁVRHU OPATŘENÍ SLOUŽÍCÍCH KE ZPŘÍSTUPNĚNÍ POZEMKŮ	24
2.2.	KATEGORIZACE CESTNÍ SÍTĚ.....	25
2.3.	ZÁKLADNÍ PARAMETRY PROSTOROVÉHO USPOŘÁDÁNÍ POLNÍCH CEST	25
2.3.1.	<i>Cesta C1</i>	<i>25</i>
2.3.2.	<i>Cesta C2</i>	<i>25</i>
2.3.3.	<i>Cesta C3</i>	<i>26</i>
2.3.4.	<i>Cesta C4</i>	<i>26</i>
2.3.5.	<i>Cesta C5</i>	<i>27</i>
2.3.6.	<i>Cesta C6</i>	<i>27</i>
2.3.7.	<i>Cesta C7</i>	<i>27</i>
2.3.8.	<i>Cesta C8</i>	<i>27</i>
2.3.9.	<i>Cesta C9</i>	<i>27</i>
2.3.10.	<i>Cesta C10</i>	<i>28</i>
2.3.11.	<i>Cesta C11</i>	<i>28</i>
2.3.12.	<i>Cesta C12</i>	<i>28</i>
2.3.13.	<i>Cesta C13</i>	<i>28</i>
2.3.14.	<i>Cesta C14</i>	<i>28</i>
2.3.15.	<i>Cesta C15</i>	<i>29</i>
2.3.16.	<i>Cesta C16</i>	<i>29</i>
2.3.17.	<i>Cesta C17</i>	<i>29</i>
2.4.	TABULKOVÝ PŘEHLED OPATŘENÍ KE ZPŘÍSTUPNĚNÍ POZEMKŮ	30
2.5.	ZAŘÍZENÍ DOTČENÁ NÁVRHEM CESTNÍ SÍTĚ	31
2.6.	NÁKLADY NA OPATŘENÍ KE ZPŘÍSTUPNĚNÍ POZEMKŮ	31
3.	PROTIEROZNÍ OPATŘENÍ PRO OCHRANU ZPF	32
3.1.	ZÁSADY NÁVRHU PROTIEROZNÍCH OPATŘENÍ K OCHRANĚ ZPF	32
3.1.1.	<i>Hodnocení erozní ohroženosti</i>	<i>34</i>

3.2.	PŘEHLED NAVRHOVANÝCH OPATŘENÍ K OCHRANĚ PŘED VODNÍ EROZÍ A POSOUZENÍ JEJICH ÚČINNOSTI	37
3.3.	OPATŘENÍ PROTI VĚTRNÉ EROZI	37
3.4.	PŘEHLED NAVRHOVANÝCH OPATŘENÍ K OCHRANĚ PŘED VĚTRNOU EROZÍ	38
3.5.	PŘEHLED DALŠÍCH OPATŘENÍ K OCHRANĚ PŮDY	38
3.6.	ZAŘÍZENÍ DOTČENÁ NÁVRHEM PROTIEROZNÍCH OPATŘENÍ	38
3.7.	NÁKLADY NA PROTIEROZNÍ OPATŘENÍ	38
4.	VODOHOSPODÁŘSKÁ OPATŘENÍ	39
4.1.	ZÁSADY NÁVRHU VODOHOSPODÁŘSKÝCH OPATŘENÍ	39
4.2.	PŘEHLED VODOHOSPODÁŘSKÝCH OPATŘENÍ	39
4.2.1.	<i>Opatření ke zlepšení vodních poměrů</i>	<i>40</i>
4.2.2.	<i>Opatření sloužící ke zvyšování retenční schopnosti krajiny</i>	<i>40</i>
4.2.3.	<i>Opatření ke zlepšování vodnosti toků</i>	<i>41</i>
4.2.4.	<i>Krajinotvorné vodní nádrže</i>	<i>41</i>
4.2.5.	<i>Opatření k ochraně území před povodněmi</i>	<i>41</i>
4.2.6.	<i>Opatření na vodních tocích</i>	<i>42</i>
4.2.7.	<i>Opatření v povodí</i>	<i>42</i>
4.2.8.	<i>Opatření k ochraně povrchových a podzemních vod</i>	<i>42</i>
4.2.9.	<i>Opatření k ochraně vodních zdrojů</i>	<i>42</i>
4.2.10.	<i>Opatření u stávajících vodních děl, závlahových staveb a odvodnění pozemků ...</i>	<i>42</i>
4.3.	ZAŘÍZENÍ DOTČENÁ NÁVRHEM VODOHOSPODÁŘSKÝCH OPATŘENÍ	43
4.4.	NÁKLADY NA VODOHOSPODÁŘSKÁ OPATŘENÍ	44
5.	OPATŘENÍ K OCHRANĚ A TVORBĚ ŽIVOTNÍHO PROSTŘEDÍ	45
5.1	ZÁSADY NÁVRHU OPATŘENÍ K OCHRANĚ A TVORBĚ ŽIVOTNÍHO PROSTŘEDÍ	45
5.2.	ZÁKLADNÍ PARAMETRY PROSTOROVÉHO USPOŘÁDÁNÍ OPATŘENÍ K OCHRANĚ A TVORBĚ ŽIVOTNÍHO PROSTŘEDÍ	46
5.2.1.	<i>Nadregionální prvky ÚSES</i>	<i>46</i>
5.2.2.	<i>Regionální prvky ÚSES</i>	<i>46</i>
5.2.3.	<i>Lokální prvky ÚSES</i>	<i>47</i>
	<i>Významné krajinné prvky</i>	<i>49</i>
	<i>Vegetační prvky</i>	<i>53</i>
5.3.	NÁVRH OPATŘENÍ K ZAJIŠTĚNÍ PLNÉ FUNKCE ÚSES	54
5.3.1.	<i>Způsob využití a omezení v užívání pozemků, které jsou součástí ÚSES</i>	<i>54</i>
5.3.2.	<i>Způsob ochrany</i>	<i>54</i>
5.3.3.	<i>Zajištění realizace ÚSES včetně pěstební péče a údržby</i>	<i>54</i>
5.3.4.	<i>Naléhavost a priority realizace ÚSES</i>	<i>55</i>

5.4.	VYHODNOCENÍ KES	56
5.2.	ZAŘÍZENÍ DOTČENÁ NÁVRHEM OPATŘENÍ K OCHRANĚ A TVORBĚ ŽIVOTNÍHO PROSTŘEDÍ	57
5.3.	PŘEHLED OPATŘENÍ K OCHRANĚ A TVORBĚ ŽIVOTNÍHO PROSTŘEDÍ	57
5.4.	NÁKLADY NA OPATŘENÍ K OCHRANĚ A TVORBĚ ŽIVOTNÍHO PROSTŘEDÍ	58
6.	PŘEHLED O VÝMĚŘE POZEMKŮ POTŘEBNÉ PRO SPOLEČNÁ ZAŘÍZENÍ.....	59
7.	PŘEHLED NÁKLADŮ NA USKUTEČNĚNÍ PSZ	62
8.	SOUPIŠ ZMĚN DRUHŮ POZEMKŮ	63
9.	PROJEDNÁNÍ PLÁNU SPOLEČNÝCH ZAŘÍZENÍ.....	64
10.	DOKLADY	65

GRAFICKÉ PŘÍLOHY:

- G.1. PŘEHLEDNÁ MAPA 1:10000
- G.2. MAPA ROZBORU SOUČASNÉHO STAVU 1:5000
- G.3. MAPA EROZNÍHO OHROŽENÍ – SOUČASNÝ STAV 1:5000
- G.4. MAPA EROZNÍHO OHROŽENÍ – NAVRŽENÝ STAV – není součástí PSZ
- G.5. HLAVNÍ VÝKRES 1:5000

Základní identifikační údaje řešeného území

Katastrální území: (665410) Kladruby nad Labem

Obec: (575178) Kladruby nad Labem

Okres: Pardubice

Kraj: Pardubický

Obec s rozšířenou působností: město Přelouč

Pověřený obecní úřad: Přelouč

Celková výměra parcel řešených

v k.ú. Kladruby nad Labem dle SPI: 3970332 m²

Celková výměra k.ú. Kladruby nad Labem

určená ze souřadnic (S-JTSK): 3970332 m²

Počet LV: 15

Počet spoluvlastníků: 0

OBECNÍ ÚŘAD KLADRUBY NAD LABEM

Adresa: Kladruby nad Labem 110

533 14 Kladruby nad Labem

Telefon úřad: 466 932 126

Starosta: Tluchoř Milan

E-mail: ou-kladrubynl@iol.cz

ou-kladrubynl@volny.cz

www: www.kladrubynadlabem.cz

Identifikační údaje zadavatele

Česká republika – Ministerstvo zemědělství, Státní pozemkový úřad, pobočka

Pardubice

Zastoupená: Ing. Pavlem Hanzlem., vedoucím pobočky Pardubice

V technických záležitostech je oprávněn jednat:

Iveta Hepnarová

telefon: 466 742 722

e-mail: i.hepnarova@spucr.cz

Adresa: B. Němcové 231, 530 02 Pardubice

IČ/DIČ: 00020478/není plátce

Identifikační údaje zpracovatele

GEOVAP, spol. s r.o.

Zastoupen: Ing. Pavlem Cíplem, jednatelem společnosti

V technických záležitostech je oprávněn jednat:

Ing. Jiří Fencel

telefon: 466 024 111

e-mail: info@geovap.cz

Adresa: Čechovo nábřeží 1790, 530 03 Pardubice

IČ/DIČ: 15049248/CZ15049248

Společnost je zapsána v obchodním rejstříku vedeném u rejstříkového soudu v Hradci Králové, oddíl C, vložka 234.

1. ÚVOD

Plán společných zařízení byl vyhotoven jakou součástí komplexní pozemkové úpravy (KoPÚ) v katastrálním území (k.ú.) Kladruby nad Labem.

Plán společných zařízení (PSZ) je soubor opatření, která se snaží zlepšit podmínky pro hospodaření v krajině a zároveň slouží k ochraně a tvorbě životního prostředí.

Základními prvky PSZ jsou:

- opatření sloužící ke zpřístupnění pozemků (rekonstrukce a doplnění stávající cestní sítě včetně objektů)
- systém protierozních opatření sloužících k ochraně půdního fondu v podobě mezí, průlehů, příkopů, zatravněním nebo zalesněním apod.
- vodohospodářská opatření sloužící k ochraně území před povodněmi (umělé nádrže, revitalizace koryt vodních toků, suché poldry aj.)
- opatření k ochraně a tvorbě životního prostředí (územní systém ekologické stability, krajinná zeleň liniová, plošná, bodová)

1.1. Výchozí podklady

- Územní plán Kladruby nad Labem (Ing. arch. Jan Psota, únor 2007)
- Zásady územního rozvoje Pardubického kraje (aurs, spol. s r.o., 2010)
- KoPÚ Kladruby nad Labem – Vyhodnocení podkladů a rozbor současného stavu (GEOVAP spol. s r.o., 08/2013)
- Management Plan Národního hřebčína v Kladrubech nad Labem správa památkové obnovy a přípustného rozvoje Národní kulturní památky, New Visit s.r.o., (aktualizované vydání 2012)
- Regenerace historického parkového areálu Národního hřebčína v Kladrubech nad Labem, (Agro-Aqua s.r.o., 1999)
- Koncepce ochrany přírody Pardubického kraje (EKOTOXA, s.r.o., 09/2012)
- Základní mapa ČR 1:10000 (ZABAGED)
- mapa katastru nemovitostí (KMD) pro k.ú. Kladruby nad Labem
- Soubor popisných informací ve formátu *.vfk
- Ortofotomapa © ČÚZK
- Mapa BPEJ (VÚMOP)
- Výškopis, polohopis řešeného území
- Rozvojová studie Národní hřebčín Kladruby nad Labem (SGL PROJEKT s. r.o. Praha)
- Zákon č.139/2002 Sb., o pozemkových úpravách a pozemkových úřadech a o změně zákona č. 229/1991 Sb., o úpravě vlastnických vztahů k půdě a jinému zemědělskému majetku ve znění pozdějších předpisů.

- Zákon č. 344/1992 Sb., o katastru nemovitostí České republiky, ve znění pozdějších předpisů
- Vyhláška č. 26/2007 Sb., kterou se provádí zákon č. 265/1992 Sb., o zápisech vlastnických a jiných věcných práv k nemovitostem, ve znění pozdějších předpisů a zákon č. 344/1992 Sb., o katastru nemovitostí České republiky ve znění pozdějších předpisů, ve znění vyhlášky č. 164/2009 Sb.
- Vyhláška č. 545/2002 Sb., o postupu při provádění pozemkových úprav a náležitostech návrhu pozemkových úprav, ve znění vyhlášky 122/2007 Sb.
- Podmínky k ochraně zájmů podle zvláštních předpisů stanovené dotčenými a správními úřady v souladu s ust. §6 odst. 6 zákona č. 139/2002Sb.
- Metodický návod k provádění pozemkových úprav (MZe-ÚPÚ, 2010)
- Česká technická norma ČSN 73 6109 *Projektování polních cest*
- TP-Změna č.2: Katalog vozovek polních cest, Technické podmínky (MZe – Ústřední pozemkový úřad, 2011)
- Metodika VÚMOP: Doporučený systém protierozní ochrany v procesu komplexních pozemkových úprav, č.19/1995
- Metodika VÚMOP: Ochrana zemědělské půdy před erozí, 2007
- Technický standard plánu společných zařízení v pozemkových úpravách, Praha, 2012

1.2. Účel a přehled navrhovaných opatření

V druhé polovině 20. století nastala dramatická proměna české krajiny, jejíž příčinou byly především změny politických a hospodářsko-ekonomických poměrů. Z důvodu uspokojení tzv. celospolečenských potřeb došlo ke zvýšení intenzity zemědělství, přecházelo se od malovýroby soukromého zemědělství k velkovýrobním technologiím socialistického zemědělství bez ohledu na dopad na přírodu a krajinný ráz území.

Odstraněním krajinných prvků, jako jsou remízky, mokřady, meze nebo aleje, bylo jednou z hlavních příčin vymizení některých živočišných druhů, ale i celkové degradaci půdy a krajiny. Popření kulturního dědictví krajiny a morální újmy, kterých se socialistická vláda dopustila, způsobila ztrátu vztahu společnosti ke krajině a také osobního vztahu lidí k půdě, které přetrvávají dodnes.

Účelem PSZ je navrhnout taková opatření, která umožňují racionální hospodaření s ohledem na posílení ekologické stability krajiny a ochranu kulturního dědictví. Opatření, která povedou k navrácení k původnímu stavu krajiny a jejích hlavních rysů. Opatření, která zajistí krajinu prostupnou, malebnou, s prvky, které v ní měly po staletí nezastupitelné místo. Opatření, která obnoví ztracená spojení, naváží násilně přerušené či zapomenuté příběhy.

Jednotlivá opatření, navržená v PSZ, si kladou za cíl zpřístupnit pozemky jednotlivých vlastníků, zabraňovat vodní i větrné erozi, vyřešit retenci vody v krajině a doplnit do krajiny ekologicky stabilní

systémy. Opatření plní v ideálním případě více funkcí najednou. Všechna dohromady pak vytvářejí kostru pro návrh nového uspořádání pozemků.

1.2.1. Zařízení k zpřístupnění pozemků

Ke zpřístupnění pozemků a zlepšení prostupnosti krajiny jsou navrženy stávající a nové cesty, které navazují na již existující systém místních a ostatních komunikací.

Některé cesty plní zároveň funkci protierozní, kdy jejich odvodňovací příkopy slouží k zachycení a bezpečnému odvodu přebytků srážek. U některých cest je navrženo doplnění ozelenění.

Návrh cest je proveden s ohledem na respektování stávajícího krajinného rázu. Nepůsobí negativně na zdraví obyvatel a vytváří podmínky pro zlepšení životního prostředí v předmětné lokalitě. Příp. realizované stavby zlepši přístupnost krajiny, zvýší odolnost území z hlediska vodní i větrné eroze.

Po návrhu nových pozemků budou pozemky pod rekonstruovanými nebo nově navrženými polními cestami převedeny do vlastnictví obce. Stávající cesty bez návrhu zůstanou ve vlastnictví stávajících vlastníků.

Přehled opatření ke zpřístupnění pozemků		
Kategorie	Ozn.	N/R/S
Hlavní	C9	S
Vedlejší	C1	S
	C3	S
	C4	R
	C5	S
	C11	S
	C13	S
	C14	S
	C15	S
	C16	S
Doplňkové	C2	S
	C6	S
	C7	S
	C8	S
	C10	S
	C17	S
	C12	S

R/S: rekonstruovaná/stávající bez návrhu

Přehledná charakteristika navržené sítě polních cest je uvedena v kapitole 2.4. Podrobně je celá situace zpracovaná v části *Dokumentace technického řešení – opatření sloužící ke zpřístupnění pozemků*.

1.2.2. Zařízení a opatření k protierozní ochraně půdy

Posouzení z hlediska ochrany ZPF bylo zaměřeno především na erozní procesy, které negativně ovlivňují kvalitu půdy, vody a životní prostředí jako celek. V k.ú. Kladruby nad Labem byly posuzovány procesy eroze vodní i větrné.

Opatření proti vodní erozi

Od výpočtového posouzení ohroženosti území vodní erozí bylo na základě dostupných map a podrobných terénních průzkumů upuštěno. Vzhledem k rovinatému charakteru posuzovaného území, kde rozdíl mezi nejvyšší a nejnižší kótou území nepřesahuje 8 m s převládajícím zastoupením TTP a s přihlédnutím k opatření vyplívajících z LPISu, které v zájmovém území neevidují žádné erozně ohrožené plochy, lze předpokládat, že zájmové území vodní erozí není ohroženo.

Opatření proti větrné erozi

Účinky větrné eroze na půdním krytu nebyly zaznamenány. Na zmírnění proudění vzduchu a případných účincích větrné eroze se významným způsobem podílí stávající liniové ozelenění cest, silnic, vodotečí a realizace popř. rozšíření prvků ÚSES, viz. *Opatření k ochraně a tvorbě životního prostředí*.

Z výše uvedených důvodů není protierozní opatření navrhováno.

1.2.3. Vodohospodářská opatření

V řešeném území se vyskytuje a také se navrhuje několik opatření k soustavnému zlepšování vodních poměrů v krajině:

- způsob zemědělského hospodaření (hnojení, mechanizace)
- podélné příkopy podél komunikací
- plošná drenáž
- zachování současných zamokřených, mokřadních a vodních ploch
- zachování stávajících příkopů s doprovodnou zelení
- prvky systému ekologické ochrany (ÚSES, krajinná zeleň)

Přehled vodohospodářských opatření		
Prvek	Označení (IDVT) označení na mapě	Popis
Vodní tok	Strašovský potok (10174875) 4875	současný vodní tok
Vodní tok	Bezejmenný tok (10174928) 4928	Levostranný přítok Strašovského potoka, současný vodní tok
Vodní tok	Bezejmenný tok (10174955) 4955	Levostranný přítok (10174928) současný vodní tok
Vodní tok	Bezejmenný tok (10174958) 4958	současný vodní tok
HOZ	Bezejmenný tok (10174954) 4954	současný vodní tok
Vodní tok	Bezejmenný tok (10174959) 4959	současný vodní tok, pravostranný přítok (1074955)
Vodní tok	Bezejmenný tok (10174906) 4906	současný vodní tok
Vodní tok	Bezejmenný tok (10174861) 4861	současný vodní tok
Vodní tok	Bezejmenný tok (10174952) 4952	současný vodní tok levostranný přítok (10174928)
Vodní tok	Bezejmenný tok (10174953) 4953	současný vodní tok
Vodní tok	Bezejmenný tok (10174949) 4949	současný vodní tok
Vodní tok	Bezejmenný tok (10174950) 4950	současný vodní tok
Vodní tok	Bezejmenný tok (10174956) 4956	současný vodní tok
Vodní nádrž přírodní	Nádrž 1	Stávající vodní plocha, slepé rameno Labe
Vodní nádrž přírodní	Nádrž 2	Stávající vodní plocha, mokřad
Vodní nádrž přírodní	Nádrž 3	Stávající vodní plocha, slepé rameno Labe
Vodní nádrž přírodní	Nádrž 4	Stávající vodní plocha, slepé rameno Labe
Vodní nádrž přírodní	Nádrž 5	Stávající vodní plocha, slepé rameno Labe
Vodní nádrž přírodní	Nádrž 6	Stávající vodní plocha,

		slepé rameno Labe
Koryto vodního toku přirozené	Koryto	Stávající koryto vodního toku, v trase slepého ramena Labe

1.2.4. Opatření k ochraně a tvorbě životního prostředí

V zájmovém území k.ú. Kladruby nad Labem jsou zastoupeny všechny prvky dle biogeografického významu. Kostru ÚSES tvoří nadregionální biokoridor NRBK K72V, který v jižní části území kopíruje trasu toku Labe. V jihozápadní části na NRBK K72V navazuje regionální biocentrum RBC 1980 Řečany, ze kterého severním a severovýchodním směrem podél strašovského potoka vede regionální biokoridor RBK 9907 a lokální biokoridor LBK 19, které zajišťují návaznost na nadregionální biokoridor NRBK K72B procházející lesním komplexem na severu katastrálního území. V jihovýchodní části zájmového území navazují na NRBK K72V biocentra lokálního významu LBC 3 a LBC 4. Po severovýchodním okraji zájm. území prochází lokální biokoridor podél vodního toku.

ÚSES je dále doplněn o interakční prvky – zejména liniové prvky, nacházející se podél části toků, dále podél cest a silnic, v několika remízcích v ZPF i přímo v obci. Podrobně jsou tyto vegetační prvky řešeny v krajinářské studii Národního hřebčína v Kladrubech nad Labem (Jiránek, 1998).

Předpokládá se i doplnění zeleně podél stávajících cest, silnice a vodních toků.

Přehled opatření k ochraně a tvorbě ŽP			
Ozn.	Typ	umístění	Stav
NRBK K72V	Nadregionální biokoridor	Vede po jižní hranici zájm. území v trase toku Labe	funkční
RBC Řečany	Regionální biocentrum	JZ část k.ú.	funkční, rozšířit
RBK 9907	Regionální biokoridor	v trase od RBC Řečany severním směrem k NRBK K72B	funkční
LBK 19	lokální biokoridor	Od RBC Řečany v trase Strášovského potoka	funkční
LBK 20	lokální biokoridor	po SV okraji zájm. území v trase vodního toku	funkční
LBC 3	lokální biocentrum	v Jižní části zájm. území. S vodní plochou slepého ramene Labe	funkční
LBC 4	lokální biocentrum	na JV okraji zájm. území, překryv trasy toku Labe	funkční

1.3. Zásady zpracování plánu společných zařízení

Návrh opatření vychází z provedeného rozboru současného stavu území (RSS), z vyslovených požadavků orgánů státní správy a dotčených organizací, z platných územně plánovacích dokumentací a z návrhu plánů společných zařízení v sousedním k.ú. Selmice. Opatření byly projednány s vlastníky pozemků a příslušným pozemkovým úřadem. Opatření týkající se opatření k ochraně a tvorbě životního prostředí byly též projednány se zástupci MěÚ Přelouč, odboru životního prostředí a se zástupci Odboru životního prostředí a zemědělství Krajského úřadu. Na základě jednání s vlastníky pozemků bylo rozhodnuto o zatřídění polních cest dle kategorií - významu (účelu).

Z hlediska krajské územně plánovací dokumentace – Zásad územního rozvoje (ZÚR) Pardubického kraje je v k.ú. Kladruby nad Labem uplatňována územní rezerva. Územní rezerva je uplatňována v souladu s plánovaným průplavním spojením Dunaj-Odra-Labe, jehož ochranné území je stanoveno v územně plánovací dokumentaci na základě Usnesení vlády České republiky ze dne 24. května 2010 č. 368, k návrhu způsobu další územní ochrany koridoru průplavního spojení Dunaj - Odra - Labe. Územní rezerva je vyznačena v dokumentaci Generální řešení splavnění Labe, digitalizace úseku Chvaletice - Pardubice. Rezerva odpovídá Vb. třídě vodní cesty, dle vyhlášky Ministerstva dopravy č.222/1995 Sb., o vodních cestách, plavebním provozu v přístavech, společné havárii a dopravně nebezpečných věcí. Labská vodní cesta je dle zákona č. 114/1995, o vnitrozemské plavbě, vodní cestou dopravně významnou využitelnou právě s předpokládaným rozvojem v plavební třídě Vb.

Z uvedených důvodů je nezbytné, aby všechny stavby a způsob užívání dotčených ploch neznemožnily nebo podstatně nezatížily budoucí využití území pro realizaci koridoru, a to i ve smyslu zákona č. 254/2001 Sb., o vodách a o změně některých zákonů (vodní zákon). Se stavbami, které by byly přesto v kolizi s průplavním spojením, lze souhlasit pouze jako se stavbami dočasnými, které budou následně při realizaci stavby odstraněny na náklady vlastníka bez náhrady.

Na základě dohody s SPÚ – Pobočka Pardubice vlastníci pozemků pod tímto koridorem budou na tuto skutečnost upozorněni a ke směně pozemků z těchto lokalit dojde pouze v případě výslovného souhlasu vlastníka.

Koridor průplavního spojení DOL je umístěn, dle podkladů poskytnutých Odborem infrastruktury a územního plánu oddělení infrastruktury železnic a plavby Ministerstvo dopravy.

Vzhledem k delšímu časovému horizontu případných realizací bylo dohodnuto s vlastníky pozemků, že tyto územní limity nebudou mít vliv na plán společných zařízení.

Navržená opatření odpovídají všem platným právním předpisům, technickým normám a metodickým návodům. Jejich přehled je uveden v kapitole 1.1. Výchozí podklady.

1.4. Zohlednění podmínek stanovených správními úřady

Pozemkový úřad Pardubice v souladu s § 6 odst. 6 zákona č. 139/2002 Sb. informoval dotčené správní úřady a organizace (DOSS) o zahájení řízení o KoPÚ v k.ú. Kladruby nad Labem a zároveň je vyzval, aby se vyjádřily ke KoPÚ a případně stanovily své podmínky. Některé DOSS stanovily připomínky, které byly v návrhu respektovány.

Pokud se některé organizace ve stanovené lhůtě nevyjádřily, má se za to, že jejich zájmy nejsou zahájením pozemkové úpravy dotčeny.

Vyjádření jsou obsahem dokladové části RSS.

Přehled podmínek stanovených DOSS		
DOSS	Podmínky, požadavky k PSZ	Vypořádání
Katastrální úřad pro Pardubický kraj, Katastrální pracoviště Pardubice	V řešeném území nebyl v pozemkové knize veden záznam o majetku církve, náboženské společnosti či kongregace.	Bereme na vědomí
Národní památkový ústav – územní odborné pracoviště v Pardubicích	V zájmovém území jsou nemovité národní kulturní památky – hřebčín Kladruby nad Labem. Socha Anděla Strážce, Myslivna, areál (zámek, kostel sv. Václava, kostel sv. Kříže, stáje). Předmětné území má charakter území s archeologickými nálezy, což je nutné zohlednit při jakýchkoliv zásazích do terénu	Bereme na vědomí
ČEZ Správa majetku, s.r.o.	Bez připomínek	-
Obvodní báňský úřad v Trutnově	V zájmovém území není v evidenci stanoven dobývací prostor. Podle dostupných informací je na části k.ú. stanoveno chráněné ložiskové území	Bereme na vědomí
Hasičský záchranný sbor Pardubického kraje	Bez připomínek	-
Magistrát města Pardubic, odbor správních agend	V zájmovém k.ú. nejsou evidovány chráněná území. Kulturní a národní kulturní památky se v k.ú. vyskytují, povinnost oznámení změny vlastnictví nebo její přemístění odborné organizaci státní památkové péče.	Bereme na vědomí

Návrh plánu společných zařízení komplexní pozemkové úpravy v řešeném území byl podle zákona č. 139/2002 Sb., o pozemkových úpravách a pozemkových úřadech projednán vlastníky pozemků, který ho dne 20.3.2014 doporučili ke schválení. Přítomní vlastníci své doporučení stvrdili podpisem na hlavní výkres PSZ (G5), který jim byl předložen. Z projednání PSZ ve sboru zástupců byl vyhotoven zápis. Zápis z jednání i podepsaný hlavní výkres PSZ jsou doloženy na pobočce SPÚ v Pardubicích. Závěrečnému jednání předcházelo několik kontrolních dnů, kde byl jednotlivými vlastníky PSZ postupně upřesňován.

SPÚ, Pobočka Pardubice předložil zpracovaný PSZ dotčeným orgánům státní správy a organizacím (DOSS). Ty se k PSZ vyjádřily bez připomínek, příp. s doporučeními, které nejsou v rozporu s návrhem PSZ.

Tabulkové zpracování vyjádření DOSS

Č.	Organizace	Adresa	Poznámka
1	Agentura ochrany přírody a krajiny	Jiráskova 1665, Pardubice I – Zelené Předměstí, 530 02 Pardubice 2	s připomínkami, viz komentář zpracovatele
2	AGROS-Kojice, spol. s r.o.	Kojice 176, 533 12 Chvaletice	*
3	ČEPS, a.s.	Elektrárenská 774/2, Praha 10 - Michle, 101 00 Praha 101	V zájm. území se nenachází žádné el. zařízení ani jeho ochranné pásmo. Souhlasí bez připomínek
4	České Radiokomunikace a.s.	Skokanská 2117/1, Praha 6 - Břevnov, 169 00 Praha	*
5	Český telekomunikační úřad, odbor pro východočeskou oblast	Velké náměstí 166/1, Hradec Králové, 500 03 Hradec Králové 3	Nejsou dotčeným orgánem
6	Hasičský záchranný sbor Pardubického kraje	Teplého 1526, Pardubice V - Zelené Předměstí, 530 02 Pardubice 2	
7	Krajská hygienická stanice Pardubického kraje se sídlem v Pardubicích	Mezi Mosty 1793, Pardubice I - Bílé Předměstí, 530 03 Pardubice 3	*
8	Krajské ředitelství policie Pardubického kraje	Na Spravedlnosti 2516, Pardubice V - Zelené Předměstí, 530 02 Pardubice 2	*
9	Lesy České republiky, s.p.	Přemyslova 1106/19, Nový Hradec Králové, 500 08 Hradec Králové 8	s připomínkami, viz komentář zpracovatele
10	Městský úřad Přelouč, odbor stavební, vodoprávní a dopravy	Masarykovo náměstí 25, 535 01 Přelouč	*
11	Městský úřad Přelouč, odbor životního prostředí	Masarykovo náměstí 25, 535 01 Přelouč	*
12	Ministerstvo kultury	Maltézské náměstí 471/1, Malá Strana - Praha 1, 11811 Praha	s připomínkami, viz komentář zpracovatele
13	Ministerstvo zemědělství	Těšnov 65/17, Nové Město, 110 00 Praha	Nemají námítky ani připomínky
14	MINISTERSTVO ŽIVOTNÍHO PROSTŘEDÍ	Vršovická 1442/65, Vršovice, 100 00 Praha 10	*
15	Národní hřebčín Kladruby nad Labem	Kladruby nad Labem 1, 533 14 Kladruby nad Labem	s připomínkami, viz komentář zpracovatele
16	Národní památkový ústav, Územní odborné pracoviště v Pardubicích	Zámek 4, Pardubice I - Zámek, 530 02	Z hlediska památkového urbanismu není důvod s plánem společných zařízení

			KoPÚ Kladruby nad Labem nesouhlasit.
17	NET4GAS, s.r.o.	Na hřebenech II 1718/8, Nusle, 140 00 Praha 4	PSZ nezasahuje do bezpečnostního pásma VTL plynovodu a ochranného pásma telekomunikačního vedení ve vlastnictví NET4GAS, s.r.o.
18	Obec Kladruby nad Labem	Kladruby nad Labem 110, 533 14 Kladruby nad Labem	Nesouhlasí se zařazením pozemku ve vlastnictví obce do obvodu KoPÚ,
19	Obec Řečany nad Labem	1. máje 66, 533 13 Řečany nad Labem	Souhlasí
20	Obec Selmice	Selmice 28, 535 01 Přelouč	*
21	Obec Semín	Semín 138, 535 01 Přelouč	*
22	22 Obec Strašov	Strašov 93, 533 16 Vápno u Přelouče	*
23	Obec Trnávka	Lipová 93, Trnávka, 535 01 Přelouč	*
24	Pardubický kraj - Odbor životního prostředí a zemědělství	Jiráskova 20, Pardubice I – Zelené Předměstí, 530 02 Pardubice 2	*
25	Policie ČR, Dopravní inspektorát	25 Na Spravedlnosti 2516, Pardubice V - Zelené Předměstí, 530 02 Pardubice 2	*
26	Povodí Labe, státní podnik	Víta Nejedlého 951/8, Slezské Předměstí, 500 03 Hradec Králové 3	Souhlasí za podmínky zachování stávajících komunikací ke zpřístupnění potahových stezek podél Labe.
27	RWE Distribuční služby, s.r.o.	27 Plynárenská 499/1, Brno-střed - Zábřdovice, 602 00 Brno 2	V zájmovém území se nachází VTL OC DN 100 STL regulační stanice plynu Plynovod STL OC DN 100 STL plynovod d 32, 50, 280 a STL plynovodní přípojky
28	Statutární město Pardubice, odbor životního prostředí	Štrossova 239, Pardubice I - Bílé Předměstí, 530 03 Pardubice 3	*
29	Telefónica Czech Republic, a.s.	Za Brumlovkou 266/2, Michle, 140 00 Praha 4	*
30	Úřad pro zastupování státu ve věcech majetkových - Územní pracoviště Hradec Králové, Odloučené pracoviště Pardubice	Jiráskova 20, Pardubice I - Zelené Předměstí, 530 02 Pardubice 2	Souhlasí
31	Vodovody a kanalizace Pardubice, a.s.	Teplého 2014, Pardubice V - Zelené Předměstí, 530 02 Pardubice 2	*
32	Ministerstvo obrany, Agentura hospodaření s nemovitým majetkem, Odbor územní správy majetku Pardubice,	Teplého 1899, Pardubice V - Zelené Předměstí, 530 02 Pardubice 2	Nemají připomínky

* U nevyplněných kolonek se oslovené organizace v termínu nevyjádřili.

Připomínky DOSS s komentářem zpracovatele

Obec Kladruby nad Labem, Kladruby nad Labem 110, 533 14 Kladruby nad Labem (č.j.: 129/2014, vyjádření ze dne 17.4.2014)

Obec Kladruby nad Labem nesouhlasí se zařazením do úprav vyznačenou část červenou barvou na snímku k.ú. Kladruby nad Labem, kde se jedná o pozemek obce Kladruby nL.



Stanovisko zhotovitele k vyjádření:

Bylo iniciováno jednání za účasti objednatele, zhotovitele a pana starosty obce Kladruby nad Labem, kde došlo k objasnění průběhu hranic v širších souvislostech. Pán starosta svým podpisem odsouhlasil průběh hranic KoPÚ v dotčeném území.



Ministerstvo kultury, Maltézské náměstí 471/1, 118 11 Praha 1 (č.j.: 21427/2014 OPP, vyjádření ze dne 22.04.2014)

Ministerstvo kultury se seznámilo s plánem společných zařízení vyhotoveným v rámci zpracování návrhu komplexních pozemkových úprav v katastrálním území Kladruby nad Labem a Selmice a zaujalo k němu následující stanovisko.

Předložený plán řeší problematiku v území národní kulturní památky Hřebčín Kladruby nad Labem, která je v současné době zapsána na Indikativním seznamu České republiky pro nominaci k zápisu na Seznam světového dědictví UNESCO. Pro zachování jejích mimořádných památkových hodnot, které spočívají především v hodnotách kulturní krajiny zde vytvořené, byl zpracován Ministerstva kultury a následně Ministerstvem kultury odsouhlasen Management plán, který je základem pro jakékoli další nakládání s touto národní kulturní památkou. Management plán musí být vždy základním podkladem pro jakékoli úpravy v území hřebčína.

Dalším předpokladem pro jednotnou péči o území hřebčína, jejímž cílem musí být především ochrana památkových hodnot světového významu, je jeho postupné majetkové scelení. Nelze proto v žádném případě dopustit, aby některé pozemky byly navrhovanými úpravami převedeny z majetku ČR – Národního hřebčína v Kladrubech nad Labem do jiného vlastnictví, v tomto případě do vlastnictví obcí.

Závěrem upozorňujeme, že obě uvedené připomínky pokládá Ministerstvo kultury za zásadní. V příloze zasíláme rovněž stanovisko s.r.o. New Visit, zpracovatele Management plánu, která vytvářela podklady pro Krajský pozemkový úřad pro Pardubický kraj a současně pro Ministerstvo kultury prováděla kontrolu souladu výsledného produktu s Management plánem. Toto stanovisko se zabývá Plánem společných zařízení detailně a z tohoto důvodu Ministerstvo kultury požaduje jeho zohlednění v plném rozsahu.

Stanovisko zhotovitele k vyjádření:

Zpracovatel PSZ si je vědom mimořádných památkových hodnot vyskytujících se v zájmovém území. V průběhu zpracování PSZ proběhlo několik koordinačních schůzek se zpracovateli Managementu plánu a za účasti zástupců hřebčína.

Stávající pozemky v majetku ČR - Národní hřebčín Kladruby nad Labem s.p.o. nebudou pozemkovými úpravami převedeny do jiného vlastnictví. Případná směna bude předmětem jednání nad návrhem nového uspořádání pozemků.

New Visit s.r.o. Komenského 264, Hradec Králové, (stanovisko ze dne 20.4.2014) a Národní hřebčín Kladruby nad Labem, státní příspěvková organizace, 533 14 Kladruby nad Labem, (č.j.: 1756/2014, vyjádření ze dne 23.4.2014)

Předložený návrh nekopíruje dohodu, která byla vyslovena na společném jednání zástupců vedení Pozemkového úřadu Pardubice (tým ředitele Krajského pozemkového úřadu pro Pardubický kraj (ing. Miroslava Kučery a ing. Pavla Hanzla), Národního hřebčína v Kladrubech nad Labem, státní příspěvkové organizace (tým ředitele podniku ing. Jiřího Machka) a zástupce zpracovatele Management plánu Národního hřebčína v Kladrubech nad Labem (ing. Tomáš Jiránek - ředitel společnosti New Visit s.r.o.). Jednání proběhlo dne 17.3.2014 v kanceláři ředitele hřebčína a závěrem bylo konstatování respektu ke skutečnému cíli pozemkových úprav v katastrálním území Kladruby nad Labem a Selmice, kterým kromě obecně platných cílů institutu Pozemkových úprav, je podpora kulturně historických a funkčních hodnot v území s vysokým stupněm veřejnoprávní ochrany. Jedná se o místo se statutem Národní kulturní památky, který je výnosem ministra kultury z roku 2007 na seznamu čekatelů k přidělení statutu památky světového kulturního a přírodního dědictví UNESCO. Výchozím a základním podkladem pro provedení Pozemkových úprav, včetně tzv. Plánu společných zařízení je Institut Management plán Národní hřebčín v Kladrubech nad Labem, vyhotovený v roce 2010, aktualizován v roce 2012.

Nemůže být příkladně navrhováno, aby jakékoliv stávající pozemky v majetku ČR - Národní hřebčín Kladruby nad Labem s.p.o. byly navrhovány Pozemkovými úpravami vč. Plánu společných zařízení do majetku obcí. Naopak cílem je maximálně možná majetkoprávní celistvost historického kontextu mimořádného významu. Proto například v následujících fázích Pozemkových úprav bude navrhována majetkoprávní změna u vodotečí na rozvodnici tzv. Kladrubského náhonu z majetku ČR - Povodí Labe s.p. do majetku ČR - Národní hřebčín Kladruby nad Labem s.p.o. Nebo například přiřadit logický katastrální detail (místopisně Kančina, v Kančinách) v jihovýchodním cípu vlastnictví NHK v kú Semína do totožného vlastnictví, ovšem s převodem do Katastru obce Kladruby nad Labem.

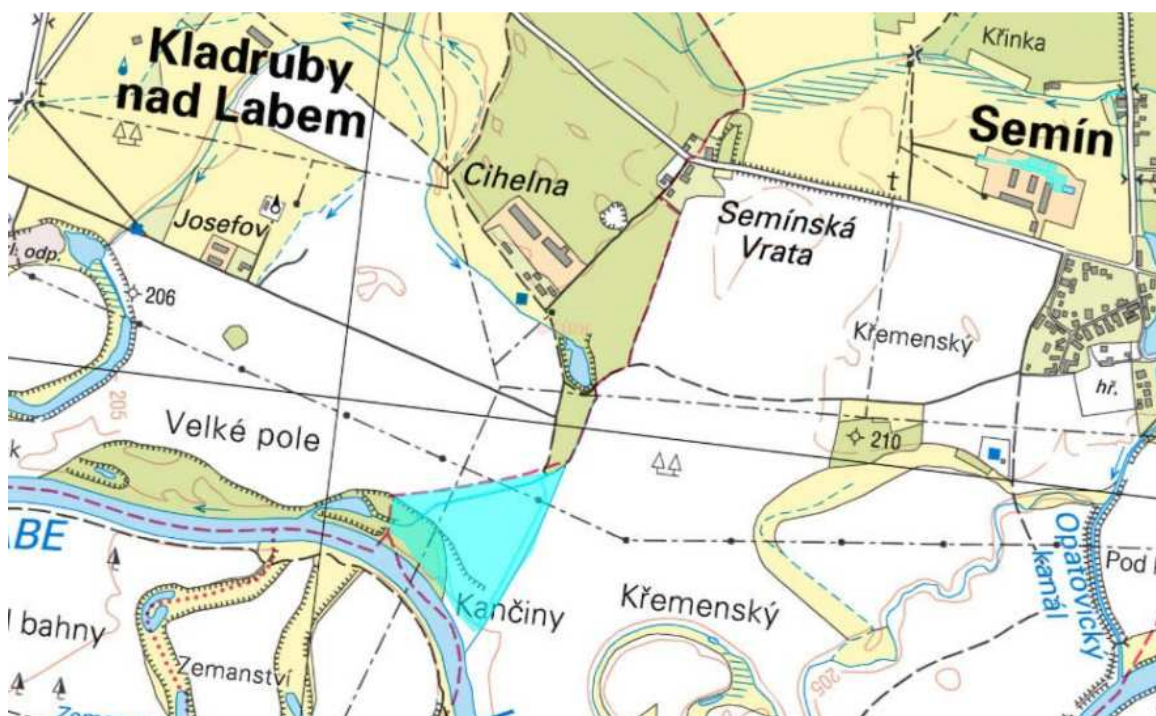
Stanovisko zhotovitele k vyjádření:

Zpracovatel PSZ nebyl přítomen výše zmíněného jednání. Stávající pozemky v majetku ČR - Národní hřebčín Kladruby nad Labem s.p.o. nebudou nástroji pozemkových úprav převedeny do jiného vlastnictví.

Při návrhu nového uspořádání pozemků budeme usilovat o maximálně možnou majetkoprávní celistvost pozemků ve vlastnictví ČR - Národní hřebčín Kladruby nad Labem s.p.o..

Přiřazení „logického“ katastrálního detailu (místopisně Kančina, v Kančinách) v jihozápadním cípu k.ú.

Semín ve vlastnictví NHK s převodem do Katastru obce Kladruby nad Labem je možné za předpokladu změny průběhu katastrální hranice mezi k.ú. Semín a k.ú. Kladruby nad Labem.



Obr.: Tyrkysovou barvou jsou znázorněny pozemky na LV č. 527 ve vlastnictví ČR – Národní hřebčín Kladruby nad Labem s.p.o. v k.ú. Semín.

Agentura ochrany přírody a krajiny, Jiráskova 1665, Pardubice I – Zelené Předměstí, 530 02 Pardubice 2 (č.j.: 00643/ZH/14 ze dne 19.5.2014)

Délka zpracovatelem vymezeného úseku regionálního biokoridoru 9907 mezi regionálním biocentrem 1980 Řečany a místním biocentrem je dle našeho názoru nedostatečná pro zajištění funkčnosti. Dle našeho měření je vymezený RBK dlouhý cca 730 m, přičemž největší možná délka funkčního RBK je 700m (je tedy jisté, že delší úsek RBK již nemůže plnit své funkce). Dle názoru AOPK je nutné návrh výše uvedeného biokoridoru pozměnit vložení místního biocentra (případně rozšířením RBC či LBC o minimálně 30 m ve směru vedení RBK), která zkrátí délku předmětného úseku RBK na požadovanou hodnotu.

Stanovisko zhotovitele k vyjádření:

Umístění předmětného RBK 9907 je převzato z ÚSES ze Zásad územního rozvoje 2010 Pardubického kraje. Zpracovatel v tomto specifickém území nedokáže kompetentně posoudit míru funkčnosti RBK 9907 s délkou 720 m. Na základě jednání zpracovatele PSZ se zástupci Národního hřebčínu Kladruby nad Labem a zpracovatele Management planu, bylo navrženo rozšíření RBC Řečany v místě napojení na RBK 9907. Toto rozšíření bylo projednáno i se zástupci Krajského úřadu Pardubického kraje, Odboru životního prostředí a zemědělství s kladným stanoviskem. Zpracovatel se pokusí opětovně projednat možné rozšíření RBC Řečany v místě napojení severním směrem v trase RBK.

Šířka zpracovatelem vymezeného místního LBK 20 „Opatovický potok“ je dle našeho názoru nedostatečná pro jaištění jeho funkčnosti. Dle našeho měření je vymezený LBK v úsecích dlouhých cca 590m , 80 m, 100 m a 60 m(výčet od západu) široký 3 m – 15 m, přičemž nejmenší možná šířka funkčního LBK je právě 15 m (je tedy jisté, že LBK s nižšími prostorovými parametry již nemůže plnit své funkce). K námi uvedené šířce je nutné upozornit , že šířka funkčního předmětného LBK byla měřena podle vymezení v PSZ (v území dotčené KoPÚ). Hranice zakreslené v PSZ mimo území dotčené KoPÚ nebyly brány v potaz z důvodu platnosti lokalizace předmětného LBK dle územního plánu. Zákres nedostatečně širokých úseků LBK je uveden v příloze tohoto stanoviska. Dle názoru AOPK je nutné návrh výše uvedeného LBK pozměnit rozšířením na minimální požadovanou šířku 15 m.

Vzhledem k výše uvedeným skutečnostem AOPK zastává názor, že zmíněné prvky ÚSES nemohou plnit své funkce. Dle názoru AOPK je nutné návrh ÚSES upravit tak, aby byla zajištěna funkčnost předmětných prvků z hlediska trvalé existence i migrace organismů v předmětném území.

Stanovisko zhotovitele k vyjádření:

Zákres průběhu hranice LBK 20 „Opatovický potok“ je pouze orientační (slouží ke grafickému znázornění s přihlédnutím k přehlednosti a srozumitelnosti grafického ztvárnění PSZ) K přesnému parcelnímu vymezení polohy navržených opatření, slouží vrstva, která není v tištěné podobě výkresu G5. Hlavní výkres - zobrazena. Tato vrstva je však součástí PSZ, která jedním z výchozích podkladů pro návrh nového uspořádání pozemků. Navržená min. šíře LBC 20 je 15 m.

Lesy ČR, s.p., Správa toků – Oblast povodí Labe, Hradec Králové, Přemyslova 11106, 501 68 Hradec Králové (č.j.: LCR953/002315/2014 ze dne 16.6.2014)

Lesy ČR, s.p., Správa toků – Oblast povodí Labe mají ve správě v dotčeném území Strašovský potok, do kterého ústí poměrně dost přítoků z intravilánu i extravilánu obce Kladrub.

Žádáme o převod pozemků pod významnější koryta vodních toků v naší správě (druh pozemku – vodní plocha), hranice těchto pozemků nesmí překročit vzdálenost max. 1 m za břehovou hranu vodoteče.

Stanovisko zhotovitele k vyjádření:

Případný převod pozemků pod koryta toků ve vaší správě od jiných vlastníků (v tomto případě od Národního hřebčína v Kladrubech nad Labem) bude věcí dohody obou stran v další fázi zpracování KoPÚ při „Návrhu nového uspořádání pozemků“.

Je zapotřebí zvážit možnost vybudování opatření na uvedených vodotečích, například taková, která by zabránila pravidelnému zanášení uvedených toků bahnitým sedimentem v intravilánu a extravilánu obce

(např. sedimentační nádrže), tím by v podstatě byla zajištěna větší kapacita koryt vodních toků pro převod větších vod v zhoršených klimatických podmínkách.

Stanovisko zhotovitele k vyjádření:

Od východu z katastru Semína přivádí vodu od Opatovického kanálu Kladrubský náhon, který se na území Kladrub dělí do jednotlivých větví. Tato soustava vodních kanálů, slouží jako zavlažování v období sucha a odvádí povrchové vody ve vodných obdobích. Systém je propojen i se Strašovským potokem, přitékajícím do zájmového území z lesního masívu od severu. Přítoky Strašovského potoka převádějí z rozsáhlého povodí přes zájmové území značné množství vod v období nepříznivých klimatických podmínek. Jelikož se jedná o rovinaté území s minimálním spádem vodotečí, může docházet k usazování sedimentů v korytě vodního toku. Tím se zvyšuje riziko možného vybrežení vody z koryt toků.

Koncepce vodního hospodářství v krajině byla v minulých desetiletích postavena na budování soustavy čerpacích stanic v celém areálu. Obecně lze říci, že historické vodní dílo Kladrubského náhonu dlouhodobě nebylo udržováno. Přesto se na něm ještě dnes vyskytují prvky jednotlivých drobných staveb a zařízení. Zděné prvky hrází jsou provedeny z kamenného zdiva s obetonováním, stavítka jsou z masivního dřeva. Skutečná funkčnost Kladrubského náhonu ve stávajícím systému vodního hospodářství se v rámci PSZ nezjišťovala.

K výše uvedenu byla zpracována studie (Regenerace historického parkového areálu Národního hřebčína v Kladrubech nad Labem, Agro-Aqua s.r.o., 1999), která řešila: zajištění řádné funkce stávajících koryt náhonů a přirozených vodotečí v zájmovém území a přivedení dostatečného množství vody v průběhu celého roku k zajištění krytí výparu a oživení existujících lokalit bývalých labských ramen v souladu se záměrem NHK na podstatné zvýšení estetické a funkční úrovně tohoto území.

Dále řešila obnovu bývalého příkopového závlahového systému na přilehlých pastvinách. PSZ tuto studii respektuje. V rámci návrhu nového uspořádání pozemků budou v součinnosti se zástupci Národního hřebčína v Kladrubech nad Labem vyčleněny pozemky pro jednotlivá vodohospodářská opatření ve vlastnictví Národního hřebčína.

Na dotčených vodotečích je třeba provádět průběžnou údržbu spočívající např. v odstraňování sedimentu ze dna koryt vodních toků.

2. OPATŘENÍ KE ZPŘÍSTUPNĚNÍ POZEMKŮ

Ke zpřístupnění pozemků a zlepšení prostupnosti krajiny jsou navrženy stávající a nové polní cesty, které navazují na již existující systém místních a ostatních komunikací. Součástí návrhu jsou i doprovodné objekty, výhybny, odvodňovací zařízení aj.

Pro některé nové a k rekonstrukci určené polní cesty je vypracována

Dokumentace technického řešení (DTR), na základě požadavku od objednatele nebyla vypracována a není tak součástí PSZ.

2.1. Zásady návrhu opatření sloužících ke zpřístupnění pozemků

Při návrhu polních cest byly brány v úvahu místní poměry, charakter území a vhodné začlenění do krajiny při dodržení kritéria vlastního provozu i vnějších vztahů. Navržené trasy cest zajišťují plynulou a bezproblémovou jízdu danou návrhovou rychlostí. Návrhové prvky cest odpovídají uvedeným technickým normám a jsou voleny tak, aby zajišťovaly co nejlepší provozní podmínky, aniž by docházelo k nepřiměřenému zvyšování stavebních nákladů.

Pro všechny napojení polních cest na silnice III/32710, III/3227 a III/3229 se předpokládá využití současných hospodářských sjezdů. Rozhledové podmínky byly dodrženy, jízdní pruh v místě napojení se navrhuje rozšířit.

Některé cesty plní zároveň doplňkovou funkci protierozní, kdy jejich odvodňovací příkopy slouží k zachycení a bezpečnému odvodu přebytků srážek. U všech stávajících cest je min jednostranné ozelenění ve většině případů oboustranné.

Návrh cest je proveden s ohledem na respektování stávajícího krajinného prostředí. Nepůsobí negativně na zdraví obyvatel a vytváří podmínky pro zlepšení životního prostředí v předmětné lokalitě. Příp. realizované stavby zlepší přístupnost krajiny, zvýší odolnost území z hlediska vodní i větrné eroze.

Po návrhu nových pozemků budou pozemky pod polními cestami převedeny do vlastnictví obce Kladruby nad Labem. Stávající cesty zůstanou ve vlastnictví obce a Národního hřebčína Kladruby nad Labem.

Návrh cestní sítě PSZ byl konzultován nejen se sborem zástupců, ale také s uživateli zemědělské půdy v řešeném území tak, aby podporoval a umožňoval racionální zemědělské a lesnické hospodaření se zachováním krajinného rázu zájmového území.

K návrhu cestní sítě v rámci PSZ se vyjádřily DOSS a neshledaly žádné rozpory se svými zájmy.

Při návrhu cestní sítě bylo postupováno dle platných technických norem a předpisů:

- Česká technická norma ČSN 73 6109 *Projektování polních cest*
- Česká technická norma ČSN 73 6101 *Projektování silnic a dálnic*
- Zákon č. 13/1997 Sb., o pozemních komunikacích, ve znění pozdějších předpisů

- TP-Změna č.2: Katalog vozovek polních cest, Technické podmínky (MZe – Ústřední pozemkový úřad, 2011)

2.2. Kategorizace cestní sítě

Polní cesty se dělí dle návrhové kategorie na:

- hlavní polní cesty
- vedlejší polní cesty
- doplňkové polní cesty

Všechny cesty jsou navrženy jako jednopruhové.

Polní cesty se v návrhu dělí dle povrchu na:

- asfaltové
- štěrkové
- travnaté

2.3. Základní parametry prostorového uspořádání polních cest

2.3.1. Cesta C1

Jedna z páteřních cest zájmového území. Vede od silnice III/3227 severozápadním směrem. Zpřístupňuje téměř celou jihozápadní část zájmového území, tedy území severně od Labe mezi silnicemi třetích tříd č. 3227, 32710 a západní hranicí katastrálního území. Cesta je od silnice III/3227 štěrková, udržovaná s novými mostky přes vodoteče, občasně s odvodňovacími příkopy, bohatě doprovázena doprovodnou zelení. Od bažantnice až k silnici III/32710 je povrch zpevněn asfaltovým krytem. Vzhledem k charakteru území je cesta využívána také jako cesta kočárová, jezdecká ale i jako cyklostezka.

Cesta není navrhována v rámci PSZ.

2.3.2. Cesta C2

Spolu s cestou C1 zajišťuje plnohodnotné zpřístupnění celé jihozápadní části řešeného území. Občasně využívaná cesta C2 zajišťuje především zpřístupnění přilehlých pastvin jižně ležících od silnice III/32710. Od silnice III/3227 je kryt povrchu ze štěrkopísku a zpřístupňuje samostatně stojící seník, kterému se vyhýbá jižním objezdem. Od seníku západním směrem přechází povrch na travnatý. Na konci se napojuje na cestu C1.

Cesta není navrhována v rámci PSZ.

2.3.3. Cesta C3

Travnatá cesta (sezóně využívaná) k obdělávání luk na jihovýchodním okraji katastrálního území v místní části Mošnice. Začíná odbočením v louce z cesty C1 za Strašovským potokem a vede západním směrem. Na západní hranici k.ú. se Selmicí navazuje na polní cestu, která se u kostela sv. Vavřince napojuje na místní komunikaci vedoucí do centra obce Selmice.

Cesta není navrhována v rámci PSZ.

2.3.4. Cesta C4

Cesta vedoucí podél západní hranici katastrálního území od silnice III/32710 severním směrem k lesnímu komplexu. Zpřístupňuje přilehlé pastviny. Cesta navržená k rekonstrukci je od silnice štěrková a směrem k lesu přechází až v travnatou, výtluhy po místně vyspraveny inertním materiálem, od západu s doprovodnou stromovou alejí.

Vedlejší polní cesta je navržena v kategorii P3,5/20, jednopruhová, se štěrkovým krytem, délka cesty je 400m.

Návrh trasy respektuje stávající prostorové podmínky území. Trasa je tvořena z přímých úseků, kružnicových oblouků bez přechodnic s ohledem na návrhovou rychlost 20 km/h.

Na začátku se napojuje cesta C4 na silnici III/32710 končí na jižním okraji lesního komplexu.

Výhybna není navržena.

Rozšíření ve směrových obloucích se neuvažuje.

Odvodnění vozovky je zajištěno podélným a příčným sklonem. Odvodnění pláně je zajištěno jednostranným příčným sklonem 3%. Odvodnění pláně je řešeno oboustranným příkopem (km 0,000 – 0,400) se sklony svahů 1: 1,5 a šířkou dna příkopu 0,3m, u silnice s vyústěním do silničního příkopu, na severním konci s vyústěním na navazující cestní příkop.

Niveleta cesty v co největší míře kopíruje terén, v celé délce mírně stoupá. Lomy podélného sklonu jsou zaobleny parabolickými oblouky. Lomy nivelety s rozdílem sklonů menším než 1% není třeba zaoblovat. Na začátku je výškové řešení dané napojením na silnici III/32710 a na konci pokračující cestou procházející lesním komplexem, jinak lze niveletu v trase upravit s ohledem na výsledky IGP a podrobné výškové zaměření.

Součástí cesty C4 jsou stávající sjezdy.

Cesta C4 zasahuje do ochranného pásma lesa.

Příčný sklon vozovky je navržen jednostranný ve sklonu 2,5%. Zemní pláň má jednostranný sklon 3,0%.

Návrh konstrukce vozovky:

- Vibrovaný štěrk ŠV	200 mm
- Štěrkodrt' ŠD	200 mm
- Stabilizace pláně vápnem	
celkem	400 mm

Návrh konstrukce vozovky bude upřesněn podle výsledků IGP.

Šířka koruny je navržena 3,5 m bez krajnic.

V celé délce je stávající doprovodná zeleň.

Cesta C4 nezasahuje do žádného biocentra ani biokoridoru.

2.3.5. Cesta C5

Navazuje na cestu C4 a C6. Vede po jižním okraji lesního komplexu v severní části území. Po jižní straně vede odvodňovací příkop a doprovodná stromová alej. Kryt je travnatý s občasnými výtluky.

Cesta není navrhována v rámci PSZ.

2.3.6. Cesta C6

Cesta vedoucí od silnice III/32710 severním směrem k lesnímu komplexu. Zpřístupňuje přilehlé pastviny. Je travnatá, s pomístními výtluky, od východu s doprovodnou stromovou alejí.

Cesta není navrhována v rámci PSZ.

2.3.7. Cesta C7

C7 cesta účelového charakteru k zpřístupnění areálu ČOV. Vede od silnice III/3227 severozápadním směrem, mezi pastvinami. Kryt konstrukce vozovky je proveden z asfaltobetonu. Cesta je v dobrém tech. stavu.

Cesta není navrhována v rámci PSZ.

2.3.8. Cesta C8

Nezpevněná cesta s travnatým povrchem na jižním okraji zájm. území, zpřístupňuje ze silnice III/3227 přilehlé pozemky, včetně potahové stezky podél levého břehu Labe, která je již mimo obvod KoPÚ. Oboustranná doprovodná stromová alej.

Cesta není navrhována v rámci PSZ.

2.3.9. Cesta C9

Další páteřní cesta zájmového území. Zajišťuje zpřístupnění pozemků ležících severně od Labe v jižní části zájmového území. Vede přímým jihovýchodním směrem od silnice III/3227 téměř až k hranici k.ú.. Povrch konstrukce vozovky je zpevněn penetračním makadamem, který přechází

v štěrkopísek s občasnými výtluky. V celé délce vede po nevýrazném násypu s oboustrannou doprovodnou alejovou zelení.

Cesta není navrhována v rámci PSZ.

2.3.10. Cesta C10

Cesta zajišťuje zpřístupnění orné půdy uvnitř starého ramene Labe v jižní části katastrálního území. Navazuje na páteřní cestu C9, povrch je štěrkopískový s výtluky. Bez zeleně. Závěr trasy cesty vede přes rekultivovanou skládku odpadu.

Cesta není navrhována v rámci PSZ.

2.3.11. Cesta C11

Cesta v centrální části zájmového území. Propojuje silnici III/3227 s cestou C9, vede po nevýrazném násypu. Kryt je asfaltový s oboustrannou alejovou doprovodnou zelení.

Cesta není navrhována v rámci PSZ.

2.3.12. Cesta C12

Zajišťuje obslužnost skladových a zásobních prostor severovýchodně od Josefova. Kryt je asfaltový, bez odvodnění a bez zeleně.

Cesta není navrhována v rámci PSZ.

2.3.13. Cesta C13

Štěrková cesta vedoucí po severovýchodním vnějším obvodu KoPÚ, podél lesa s vetknutou zemědělskou výrobou s obytnými domy. Propojuje navazující cesty C9 a křížení cest C 14 a C15. Od jihozápadu je doprovázena alejovou zelení.

Cesta není navrhována v rámci PSZ.

2.3.14. Cesta C14

Cesta C14 začíná na jihovýchodním okraji intravilánu obce, kde navazuje na místní komunikaci a vede přímým jihovýchodním směrem mezi oboustrannou alejovou zelení.

Cesta není navrhována v rámci PSZ.

2.3.15. Cesta C15

Vede podél východního vnějšího obvodu KoPÚ a propojuje silnici III/3229 a křížení cest C13 a C14. Od východu vede v celé délce podél lesa a od západu vede alejová zeleň. Cesta je se štěrkopískovým povrchem s občasnými výtluky.

Cesta není navrhována v rámci PSZ.

2.3.16. Cesta C16

Zpřístupňuje louky ležící v severovýchodním uceleném dílčí obvodu KoPÚ. Navazuje na přístupovou cestu vedoucí od silnice III/3229 podél východního okraje intravilánu. Povrch je štěrkopískový s doprovodnou zelení.

Cesta není navrhována v rámci PSZ.

2.3.17. Cesta C17

Cesta je jednou z přístupových cest do samého centra hřebčína, povrch je štěrkopískový, s oboustrannou doprovodnou zelení.

Cesta není navrhována v rámci PSZ.

2.4. Tabulkový přehled opatření ke zpřístupnění pozemků

PŘEHLED NAVRŽENÝCH CEST A JEJICH PARAMETRŮ												
Ozn.	Kategorie dle ČSN 73 6109	Délka [m]	Plocha záboru [m ²]	Kryt	Propustky žlaby	Způsob odvodnění	Hosp. sjezdy	Výhybny, obratiště	Ozelenění	Dotčená zařízení, ochranná pásma (OP)	Doplňující informace	N/R/S ¹⁾
C1						NENÍ NAVRHOVÁNO					Cesta ve vlastnictví ČR, Národní hřebčín Kladruby nad Labem	S
C2						NENÍ NAVRHOVÁNO					Cesta ve vlastnictví ČR, Národní hřebčín Kladruby nad Labem	S
C3						NENÍ NAVRHOVÁNO					Cesta ve vlastnictví ČR, Národní hřebčín Kladruby nad Labem	S
C4	vedlejší 3,5/20	400	6044	štěrkový	-	Příčný sklon vozovky, levostranný příkop	stávající	-	Jednostranné	OP lesa	Obecní stávající vedlejší cesta zajistí zpřístupnění pozemků v SZ části území	R
C5						NENÍ NAVRHOVÁNO					Cesta ve vlastnictví ČR, Národní hřebčín Kladruby nad Labem	S
C6						NENÍ NAVRHOVÁNO					Cesta ve vlastnictví ČR, Národní hřebčín Kladruby nad Labem	S
C7						NENÍ NAVRHOVÁNO					Cesta ve vlastnictví ČR, Národní hřebčín Kladruby nad Labem	S
C8						NENÍ NAVRHOVÁNO					Cesta ve vlastnictví ČR, Národní hřebčín Kladruby nad Labem	S
C9						NENÍ NAVRHOVÁNO					Cesta ve vlastnictví ČR, Národní hřebčín Kladruby nad Labem	S
C10						NENÍ NAVRHOVÁNO					Cesta ve vlastnictví ČR, Národní hřebčín Kladruby nad Labem	S
C11						NENÍ NAVRHOVÁNO					Cesta ve vlastnictví ČR, Národní hřebčín Kladruby nad Labem	S
C12						NENÍ NAVRHOVÁNO					Cesta ve vlastnictví ČR, Národní hřebčín Kladruby nad Labem	S
C13						NENÍ NAVRHOVÁNO					Cesta ve vlastnictví Pardubického kraje, Správa a údržba silnic Pardubického kraje	S
C14						NENÍ NAVRHOVÁNO					Cesta ve vlastnictví ČR, Národní hřebčín Kladruby nad Labem	S
C15						NENÍ NAVRHOVÁNO					Cesta ve vlastnictví ČR, Národní hřebčín Kladruby nad Labem	S
C16						NENÍ NAVRHOVÁNO					Cesta ve vlastnictví ČR, Národní hřebčín Kladruby nad Labem	S
C17						NENÍ NAVRHOVÁNO					Cesta ve vlastnictví ČR, Národní hřebčín Kladruby nad Labem	S

Vysvětlivky: R - Cesta určená k celkové rekonstrukci/ S - Stávající cesta bez návrhu

2.5. Zařízení dotčená návrhem cestní sítě

PŘEHLED DOTČENÝCH ZAŘÍZENÍ	
Cesta	Typ zařízení
C4	OP lesa

2.6. Náklady na opatření ke zpřístupnění pozemků

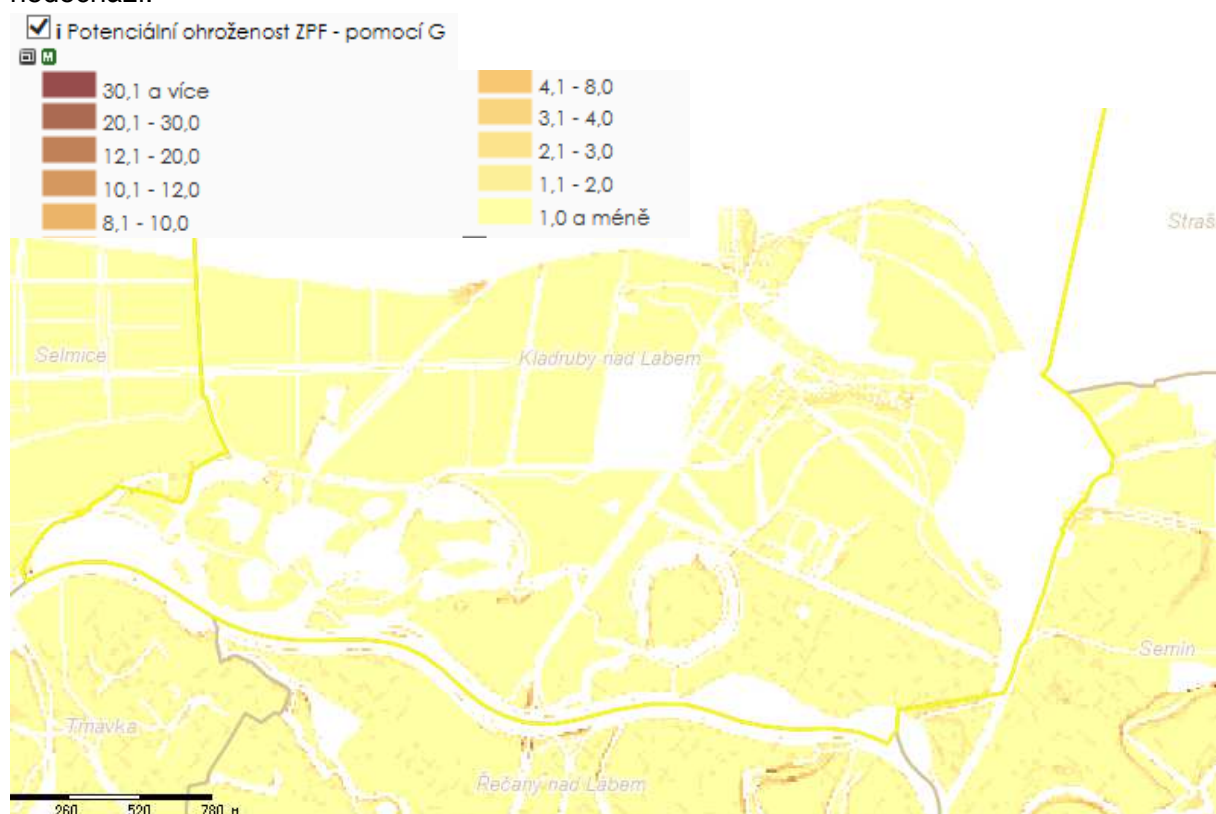
NÁKLADY [2013]	
Cesta	Cena v Kč
C4	1 120 000
Celkem	1 120 000

3. PROTIEROZNÍ OPATŘENÍ PRO OCHRANU ZPF

3.1. Zásady návrhu protierozních opatření k ochraně ZPF

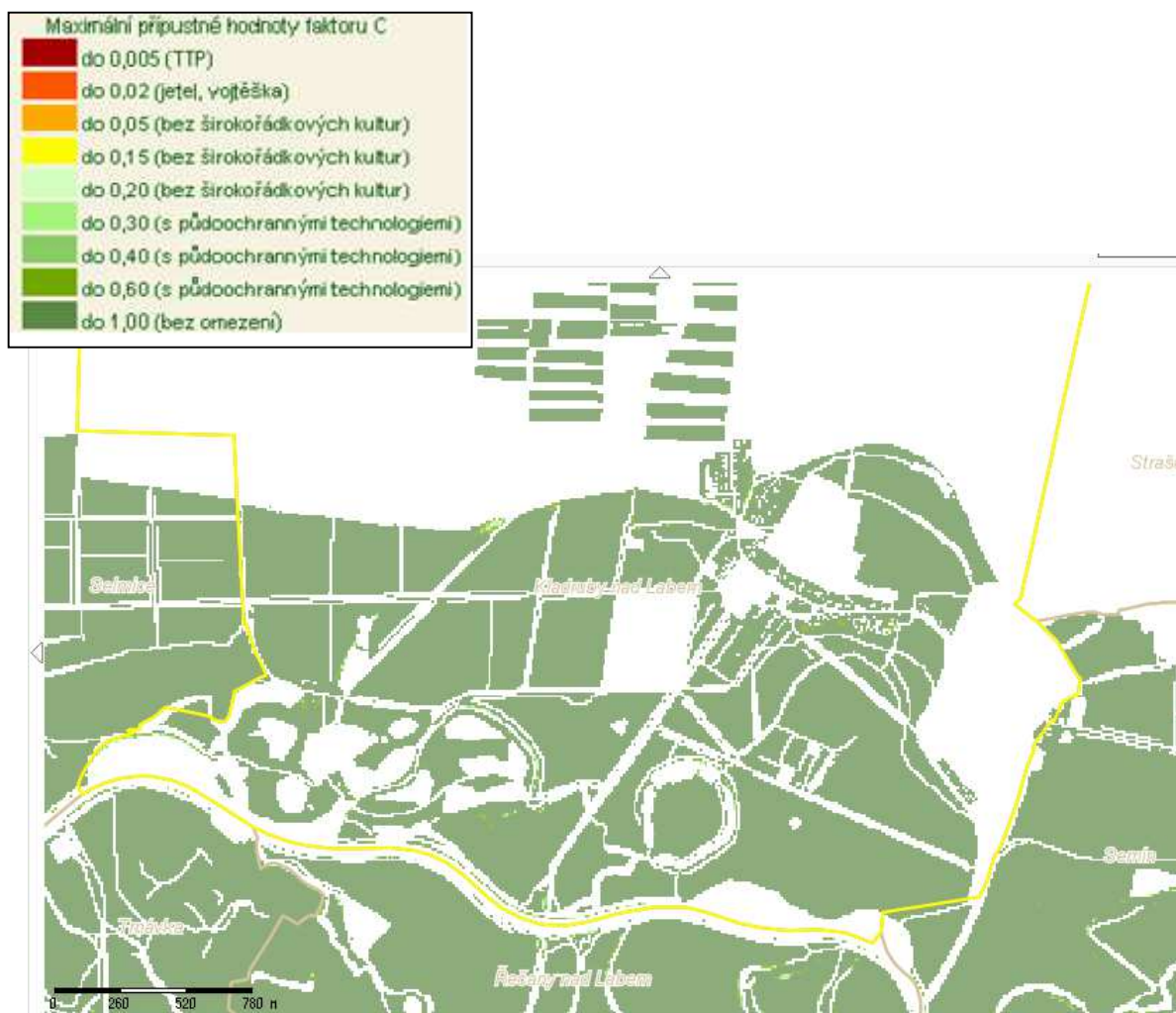
Jedná se o území s rovinatým reliéfem s minimálními sklony. Při jihozápadní katastrální hranici se nachází nejnižší bod k.ú. kterým je koryto toku Labe. Při severovýchodním okraji zájmového území se nachází nejvyšší bod zájmového území. Celkové převýšení posuzovaného území nepřesahuje 8m. Zájmové území se vyznačuje jižní expozicí s min. sklonitostí. Faktory nejvíce ovlivňující vznik vodní eroze, tedy sklonitost s délkou pozemku po spádnicí a vegetační pokryv (vzhledem k členitosti pastvin) jsou v tomto případě minimalizovány.

Podle hodnocení potencionální ohroženosti katastrů mapového Geoportálu sowaccis spadá k.ú. Kladruby nad Labem do třídy: půdy náchylné. Maximální roční smyv půdy v k.ú. Kladruby je stanoven do 4,0 t/ha/rok. Téměř na polovině území se vyskytují půdy, které jsou při posuzování erodovatelnosti půdy silně náchylné k půdní erozi. S přihlédnutím k faktorům nejvíce ovlivňujících vznik vodní eroze lze tedy uvažovat, že k většímu odnosu půdy, zde nedochází.



Obr. Dlouhodobý průměrný smyv půdy v k.ú. Kladruby nad Labem

Hodnoty faktoru ochranného vlivu vegetace *C* nejsou v řešeném území téměř omezeny, je zde tedy možné pěstovat téměř jakékoliv plodiny bez omezení.



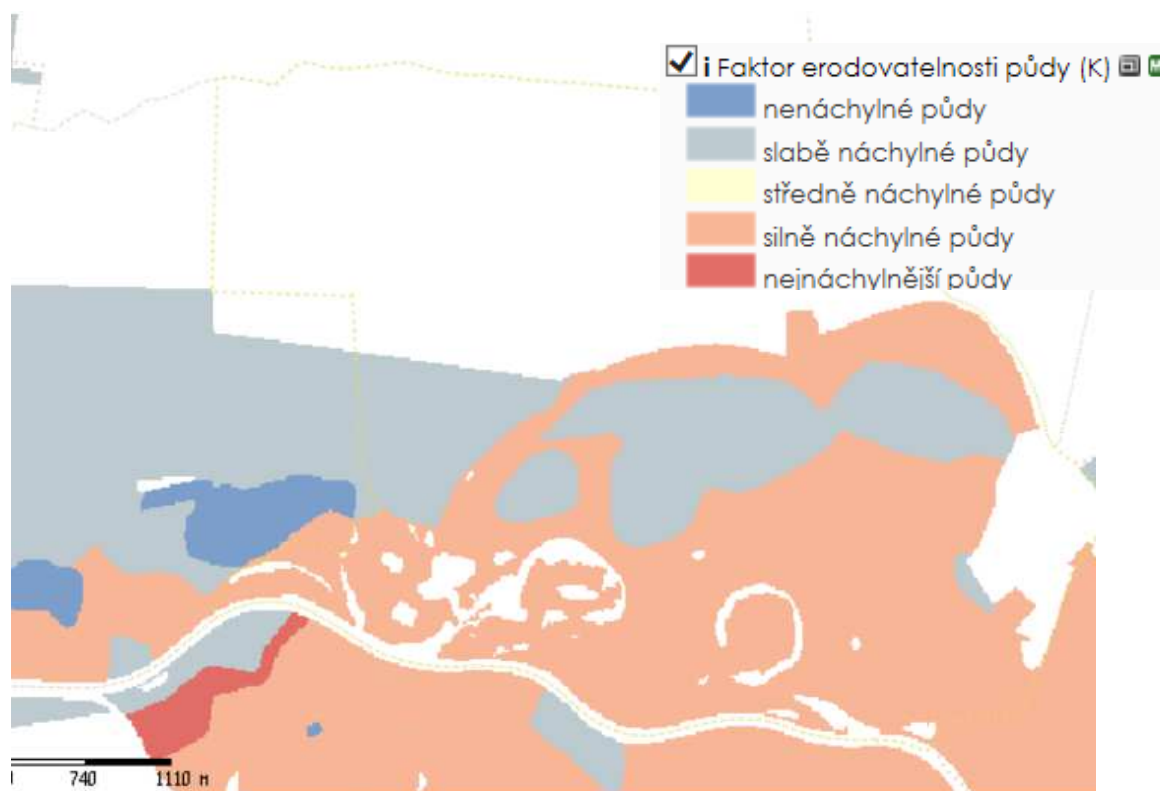
Obr. Maximální přípustné hodnoty faktoru C_p (faktoru ochranného vlivu vegetace)

Hodnoty faktoru délky a sklonu svahu – LS faktor v řešeném území se vyskytují svahy bez ohrožení

Obr. LS faktoru



Hodnoty faktoru erodovatelnosti půdy – K faktor



Obr. K - faktor

3.1.1. Hodnocení erozní ohroženosti

Od výpočtového posouzení ohroženosti území vodní erozí bylo na základě dostupných map, terénních průzkumů, charakteru území, kde převládá TTP projednání PSZ se sborem zástupců, s uživateli a „místních znalců“ - upuštěno.

VRSTVA EROZNÍ OHROŽENOSTI V LPIS

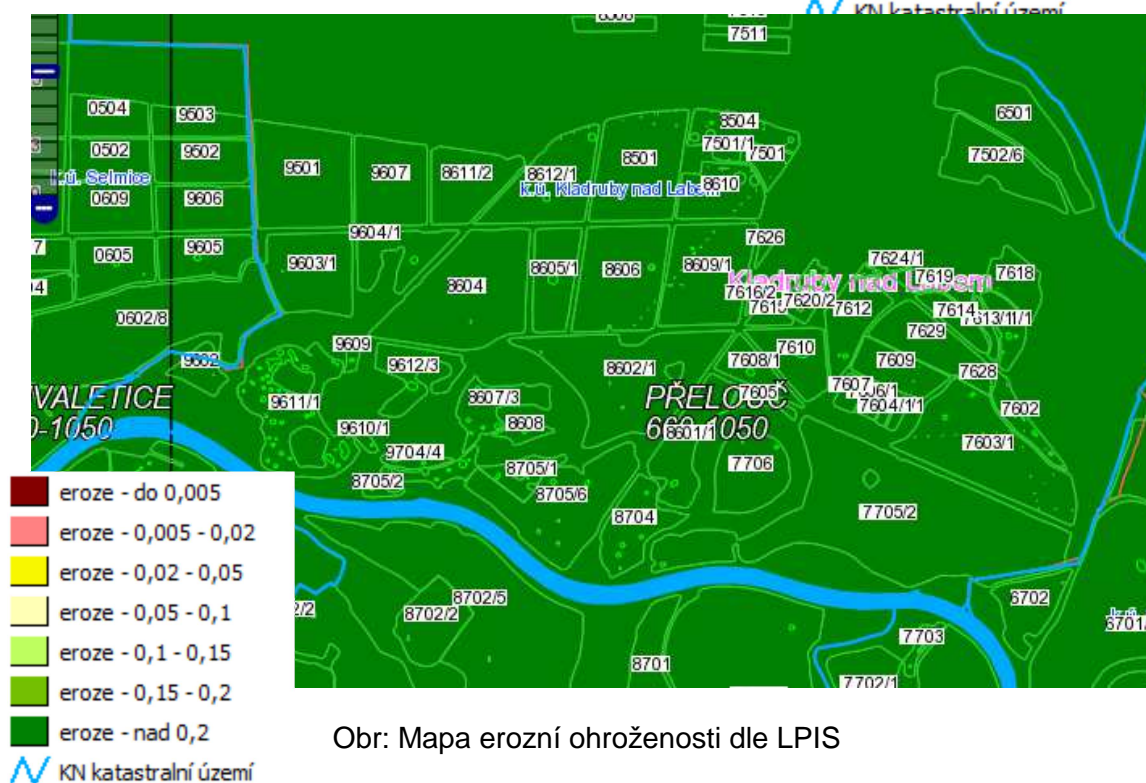
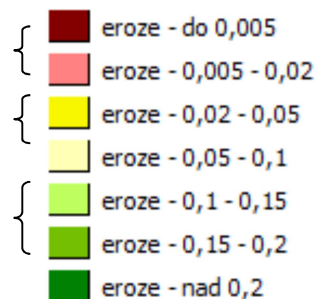
LPIS je geografický informační systém (GIS), který je tvořen primárně jako referenční registr půdy, slouží k ověřování údajů v žádostech o dotace poskytovaných ve vazbě na zemědělskou půdu, a to bez ohledu na to, zda jde o dotace financované ze zdrojů EU nebo o národní dotační programy. Kromě kontroly dotací slouží dále LPIS jako podklad pro evidenci ekologicky obhospodařované půdy, jaké nástroj pro monitoring dopadu opatření HRDP a v neposlední řadě jako nástroj pro usnadnění aplikace omezení hospodaření z titulu nitratové směrnice.

LPIS vznikl na základě zákona č. 252/1997 Sb., o zemědělství na přelomu let 2003 a 2004. Ke spuštění došlo 21. března 2004. Veřejná databáze LPIS je dostupná na webových stránkách <http://eagri.cz>. S ohledem na zavedení systému Kontroly podmíněnosti je v ČR vyplácení přímých plateb a dalších evropských podpor pro zemědělce "podmíněno" plněním podmínek udržování půdy v Dobrém zemědělském a enviromentálním stavu - tzn. kromě jiného i dodržování protierozních opatření definovaných vrstvou erozní ohroženosti v LPIS.

Podkladová vrstva erozní ohroženosti v LPIS se aktualizuje 1x ročně na základě neustále se zpřesňujících dat dodaných z VÚMOPu. Podle ní probíhá nápočet erozní ohroženosti na půdním bloku. Vrstvy eroze se vztahují k datu osevu zemědělských plodin.

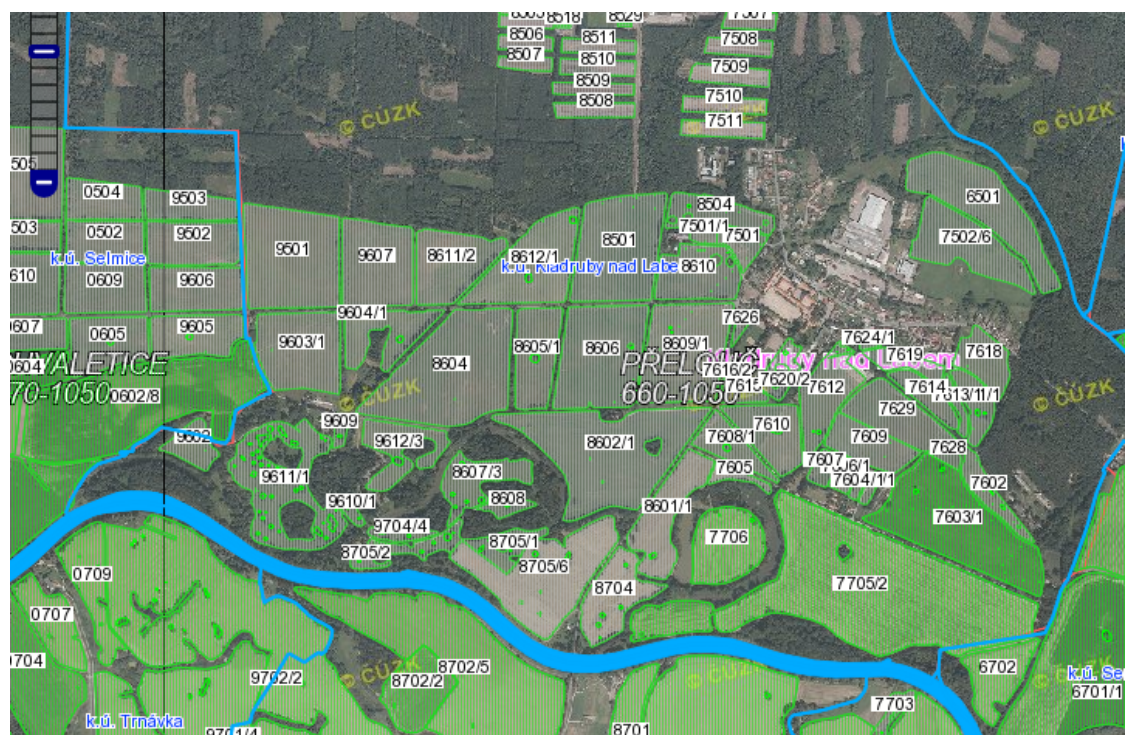
Legenda vrstvy erozní ohroženosti

- Pozemky silně erozně ohrožené (SEO)
- Pozemky mírně erozně ohrožené (MEO)
- Pozemky erozně neohrožené



Obr: Mapa erozní ohroženosti dle LPIS

Obr.: Protierozní opatření pro osevy od 1.7.2012 vedených v LPIS,



	PB/DPB účinné - obrys		PB/DPB - Osevy od 1.7.2012 - opatření A2B2
	PB/DPB účinné s návrhem na zrušení - obrys		PB/DPB - Osevy od 1.7.2012 - opatření A2B2N1
	PB/DPB - Osevy od 1.7.2012 - opatření A0		PB/DPB - Osevy od 1.7.2012 - opatření A3
	PB/DPB - Osevy od 1.7.2012 - opatření A1		PB/DPB - Osevy od 1.7.2012 - opatření B2
	PB/DPB - Osevy od 1.7.2012 - opatření A1N1		PB/DPB - Osevy od 1.7.2012 - opatření B2N1
	PB/DPB - Osevy od 1.7.2012 - opatření A2		PB/DPB - Osevy od 1.7.2012 - opatření B3
	PB/DPB - Osevy od 1.7.2012 - opatření A2N1		PB/DPB - Osevy od 1.7.2012 - opatření B3N1

U půdních bloků v k.ú. Kladruby je evidováno opatření A0 a A1.

A0 – není vyžadováno žádné protierozní opatření (jiná kultura než orná půda)

A1 - na půdním bloku se nevyskytuje žádná plocha silně erozně ohrožené půdy a v rámci GAEC není uplatňováno z hlediska eroze žádné opatření.

Závěr: z výše uvedeného vyplývá, že v zájmovém území nejsou v rámci GAEC uplatňována z hlediska eroze žádná opatření.

3.2. Přehled navrhovaných opatření k ochraně před vodní erozí a posouzení jejich účinnosti

Organizační, agrotechnická ani technická opatření není nutné v posuzovaném území zavádět.

Vyčíslení nákladů na jednotlivá protierozní opatření

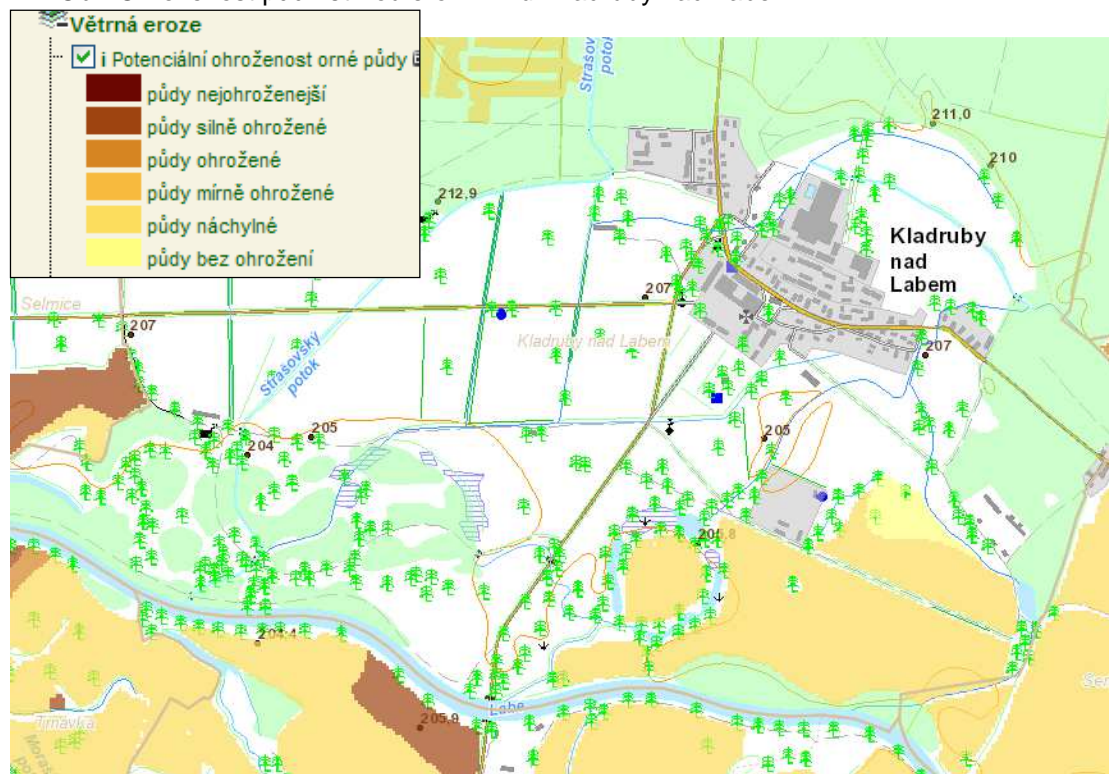
S žádnými náklady se nepočítá.

3.3. Opatření proti větrné erozi

Podle mapy ohroženosti ČR poskytovanou VÚMOP k.ú. Kladruby nad Labem patří do oblasti mírně ohrožené větrnou erozí. K posouzení zájmového území byla využita mapa potenciální ohroženosti orné půdy poskytovaná na stránkách Geoportálu sowac.gis. Stanovení potenciální ohroženosti orné půdy větrnou erozí vychází z pedologické databáze BPEJ. Byly využity údaje o klimatických regionech a údaje o hlavních půdních jednotkách, tedy faktory, které přímo ovlivňují větrnou erozi.

Dle této mapy se jedná o území s výskytem půd náchylných k větrné erozi. Půdy náchylné a půdy bez ohrožení k větrné erozi se vyskytují pouze ve stávající orné půdě v jihovýchodní části zájmového území.

Obr: Ohroženost půd větrnou erozí v k.ú. Kladruby nad Labem



Zájmové území s vysokým stupněm ekologické stability s charakteristickým výskytem ploch nejstabilnějších v podobě lužních porostů na břehu Labe a výskytem přírodě blízkým etážovým společenstvem listnatých dubových lesů při severní hranici území a s vysokým zastoupením travních porostů – pastvin a luk je minimalizován jeden z hlavních faktorů ovlivňující průběh větrné eroze – rostlinný kryt půdního povrchu.

Během terénních průzkumů ani z výpovědí „místních znalců“ nebyly účinky větrné eroze v zájmovém území pozorovány.

Závěr: z výše uvedeného vyplývá, že v zájmovém území nejsou v rámci protierozní ohroženosti navrhována žádná opatření.

3.4. Přehled navrhovaných opatření k ochraně před větrnou erozí

Vzhledem k výše uvedenému nejsou v zájmovém území žádná opatření navrhována.

Koncepce protierozního opatření byla postupně projednávána s vlastníky, se zástupci obce, hospodařícími subjekty v k.ú. Kladruby nad Labem a místními „znalci“, proti návrhu protierozních opatření není námitek ani ze strany DOSS.

3.5. Přehled dalších opatření k ochraně půdy

V celém území je doporučeno dodržování agrotechnických zásad, aby bylo hospodaření co nejefektivnější a současně nedocházelo k poškozování ZPF.

3.6. Zařízení dotčená návrhem protierozních opatření

Žádná zařízení dotčená návrhem protierozních opatření nejsou navrhována.

3.7. Náklady na protierozní opatření

S žádnými náklady na protierozní opatření se nepočítá.

4. VODOHOSPODÁŘSKÁ OPATŘENÍ

4.1. Zásady návrhu vodohospodářských opatření

Koryta všech vodních toků v zájmovém území byly v minulosti regulovaná, břehy regulovaných toků byly zpevněny břehovým opevněním, některá zatrubněná. Z hlediska odtokových poměrů nevykazují vodní toky závažnější závady. Doporučuje se provádět pravidelnou údržbu spočívající v čištění koryt a břehů. Koryta vodních toků byla okomisoována a zaměřena za účasti správce vodních toků. Návrh nového rozmístění pozemků tomu bude následně přizpůsoben tak, aby vlastnictví vyšetřeného pozemku připadlo České republice, právo hospodařit s majetkem státu: Povodí Labe, s.p., Lesy České republiky, s.p. popř. Národnímu hřebčinu Kladruby nad Labem, státní příspěvková organizace, v případě hlavních melioračních zařízení SPÚ.

Podél vodních toků se vyskytuje hojná doprovodná zeleň. Návrh PSZ počítá v souladu s územně plánovací dokumentací zeleň podél vodních toků pravidelně udržovat.

Při návrhu opatření v rámci PSZ byly dodrženy tyto předpisy:

- Zákon č. 254/2001 Sb. – o vodách (vodní zákon) v aktuálním znění
- ČSN 75 6101 Sokové sítě a kanalizační přípojky
- ČSN 75 2410 Malé vodní nádrže
- ČSN 75 4500 Protierozní ochrana zemědělské půdy
- ČSN 73 6822 Křížení a souběhy vedení a komunikací s vodními toky
- TNV 75 2102 Úpravy potoků
- Metodika ÚVTIZ 5/1992 Ochrana zemědělské půdy před erozí

4.2. Přehled vodohospodářských opatření

Přehled vodohospodářských opatření		
Prvek	Označení (IDVT) označení na mapě	Popis
Vodní tok	Strašovský potok (10174875) 4875	současný vodní tok
Vodní tok	Bezejmenný tok (10174928) 4928	Levostranný přítok Strašovského potoka, současný vodní tok
Vodní tok	Bezejmenný tok (10174955) 4955	Levostranný přítok (10174928) současný vodní tok
Vodní tok	Bezejmenný tok (10174958) 4958	současný vodní tok
HOZ	Bezejmenný tok (10174954) 4954	současný vodní tok
Vodní tok	Bezejmenný tok (10174959) 4959	současný vodní tok, pravostranný přítok (1074955)

Vodní tok	Bezejmenný tok (10174906) 4906	současný vodní tok
Vodní tok	Bezejmenný tok (10174861) 4861	současný vodní tok
Vodní tok	Bezejmenný tok (10174952) 4952	současný vodní tok levostranný přítok (10174928)
Vodní tok	Bezejmenný tok (10174953) 4953	současný vodní tok
Vodní tok	Bezejmenný tok (10174949) 4949	současný vodní tok
Vodní tok	Bezejmenný tok (10174950) 4950	současný vodní tok
Vodní tok	Bezejmenný tok (10174956) 4956	současný vodní tok
Vodní nádrž přírodní	Nádrž 1	Stávající vodní plocha, slepé rameno Labe
Vodní nádrž přírodní	Nádrž 2	Stávající vodní plocha, mokřad
Vodní nádrž přírodní	Nádrž 3	Stávající vodní plocha, slepé rameno Labe
Vodní nádrž přírodní	Nádrž 4	Stávající vodní plocha, slepé rameno Labe
Vodní nádrž přírodní	Nádrž 5	Stávající vodní plocha, slepé rameno Labe
Vodní nádrž přírodní	Nádrž 6	Stávající vodní plocha, slepé rameno Labe
Koryto vodního toku přirozené	Koryto	Stávající koryto vodního toku, v trase slepého ramena Labe

4.2.1. Opatření ke zlepšení vodních poměrů

V řešeném území se vyskytuje a také se navrhuje několik opatření k soustavnému zlepšování vodních poměrů v krajině:

Stávající: plošná drenáž

zachování současných vodních a zamokřených ploch

stávající závlahový příkopový systém

Navržená: prvky systému ekologické ochrany (ÚSES, krajinná zeleň)

způsob zemědělského hospodaření (hnojení, mechanizace)

4.2.2. Opatření sloužící ke zvyšování retenční schopnosti krajiny

Podél některých stávajících i nových cest jsou navrženy odvodňovací příkopy, které jednak odvádějí vodu z polních cest a také slouží k zachycení a odvodu extravilánových vod. Protože jsou tato opatření součástí tělesa cesty, jsou podrobněji řešena v kapitole 2.

Opatření sloužící ke zpřístupnění pozemků. Všechny příkopy podél cest jsou zakresleny v hlavním výkresu (G5).

Ke zvýšení retenční schopnosti krajiny slouží vegetace. Krajinné vegetační struktury a mokřadní systémy jsou součástí kapitoly 5. *Opatření k ochraně a tvorbě ŽP.*

4.2.3. Opatření ke zlepšování vodnosti toků

Jedná se o zařízení k přerozdělování průtoků v průběhu roku s využitím určitého zásobního prostoru v povodí.

V zájmovém území se nenavrhují.

4.2.4. Krajinotvorné vodní nádrže

V zájmovém se nachází přirozená odstavená říční ramena, jež jsou součástí prvků ÚSES (kapitola 5.)

Jiné vodní nádrže se v řešeném území nenavrhují.

4.2.5. Opatření k ochraně území před povodněmi

Jedná se o území s rovinatým charakterem reliéfu. Územím protéká Strašovský potok, který přitéká z lesního komplexu, v němž vede téměř souběžně se silnicí III/3227. Poté protéká po rozhraní les – TTP a od Na Sklepcích se stáčí jihozápadně a v přímém regulovaném směru vede přes pastviny až k bažantnici, kde se před zaústěním do Labe rozvolňuje. Územím protékají další bezejmenné vodní toky jako pravostranné přítoky Labe, které lemují jižní hranici k.ú.. Všechny vodní toky řešeným územím protékají jižním popř. jihozápadním směrem, což je dáno konfigurací terénu.

Koryta vodních toků nejsou pravidelně čištěna, rovněž chybí pravidelná údržba břehů (sekání trávy, údržba zeleně). Při zvýšených průtocích dochází k lokálním rozlivům, které ale neohrožují přímo intravilán obce.

Pro ochranu území se navrhuje vyčlenit pásy pozemků podél vodních toků protékaných přes ornou půdu, ty převést do trvalých travních porostů. Tím by se zabránilo vodní erozi na pozemcích v kultuře orná půda v bezprostřední blízkosti vodních toků. Do budoucna tyto pásy mohou sloužit také k případné revitalizaci vodních toků (meandry, doprovodná zeleň).

Největší hrozbu povodňového ohrožení představuje blízkost samotného toku Labe, na kterém je stanoveno zátopové území s aktivní zónou. Zátopové území Q_{100} není vymezeno v samotném intravilánu obce. Podporovány jsou nivní plochy, kde může docházet

bezškodně k přirozeným rozlivům během zvýšených průtoků. Správcem toku je Povodí Labe s.p.,

4.2.6. Opatření na vodních tocích

Koryta většiny vodních toků v zájmovém území byla v minulosti regulovaná. Z hlediska odtokových poměrů nevykazují vodní toky závažnější závady. Pro správnou funkčnost veškerých vodotečí v řešeném území je nezbytné udržovat průtočný profil koryt vodotečí a to především sečením břehů od rákosu a náletových dřevin. Koryta vodních toků byla okomisoována a zaměřena za účasti správce vodních toků. Návrh nového rozmístění pozemků tomu bude následně přizpůsoben. Vlastnictví vyšetřených pozemků případně stávajícím vlastníkům, případně bude upřesněno při návrhu nového uspořádání pozemků.

4.2.7. Opatření v povodí

Navržené příkopy podél některých cest slouží nejen k odvedení vody z vozovky ale i k zachycení extravilánových vod. Vzhledem k tomu, že jsou tato opatření součástí tělesa cesty, je vše podrobněji řešeno v kapitole 2. *Opatření ke zpřístupnění pozemků.*

4.2.8. Opatření k ochraně povrchových a podzemních vod

Na zemědělských pozemcích v okolí vodních toků je nutné hospodařit takovým způsobem, aby nedošlo k znečištění vod. Jedná se především o správné používání hnojiv, pesticidů herbicidů apod.. Veškerá omezení hospodaření a nařízení jsou uvedena v platné legislativě.

4.2.9. Opatření k ochraně vodních zdrojů

Vodním zdrojem jsou povrchové nebo podzemní vody, které jsou využívány nebo které mohou být využívány pro uspokojování potřeb člověka, zejména pro pitné účely.

V zájmovém území se nenavrhují.

4.2.10. Opatření u stávajících vodních děl, závlahových staveb a odvodnění pozemků

V řešeném území se nachází pozemky odvodněné systematickou drenáží. Tyto stavby byly prováděny v průběhu minulého století. Projektová dokumentace ani jiné podkladové dokumenty k těmto stavbám nejsou dostupné. Jejich přibližné umístění je zaneseno v mapách bývalého ZVHS. Obecně je životnost těchto staveb přibližně 30 let.

Vzhledem ke stáří stavby lze předpokládat, že systematická drenáž bude na mnoha místech ne zcela funkční. Tyto drenáže jsou v majetku vlastníků pozemků i s povinností plné péče. Při návrhu nových pozemků budou noví vlastníci na existenci odvodnění upozorněni.

Nová opatření plošné drenáže se nenavrhují. V případě realizace některých opatření ke zpřístupnění pozemků (viz tab. přehled navržených cest) může docházet ke křížení se stávající drenáží. Je nutné v rámci prováděcího projektu provést u drenáže podrobnou rekognoskaci, funkční drenáž respektovat, příp. navrhnout jiné opatření (přeložení, zrušení apod.).

Důležitým prvkem v krajině je soustava vodních kanálů, které slouží jako zavlažování v období sucha, tak pro odvádění povrchových vod ve vodných obdobích. Od východu z katastru Semína přivádí vodu od Opatovického kanálu Kladrubský náhon, který se na území Kladrub dělí do jednotlivých větví. Je propojen i se Strášovským potokem, přitékajícím do zájmového území z lesního masívu od severu.

Koncepce vodního hospodářství v krajině byla v minulých desetiletích postavena na budování soustavy čerpacích stanic v celém areálu. Obecně lze říci, že historické vodní dílo Kladrubského náhonu dlouhodobě nebylo udržováno. Přesto se na něm ještě dnes vyskytují prvky jednotlivých drobných staveb a zařízení. Zděné prvky hrází jsou provedeny z kamenného zdiva s obetonováním, stavítka jsou z masivního dřeva. Skutečná funkčnost Kladrubského náhonu ve stávajícím systému vodního hospodářství se v rámci PSZ nezjišťovala.

Náhon je z ekologického pohledu funkční součástí ÚSES regionálního a nadregionálního významu (viz. kap. 5. Opatření k ochraně a tvorbě ŽP)

4.3. Zařízení dotčená návrhem vodohospodářských opatření

Inženýrské sítě, jejich ochranná pásma, ani žádná jiná zařízení nejsou těmito navrhovanými opatřeními dotčeny.

Poznámka zpracovatele PSZ: K výše uvedenu byla zpracována studie (Regenerace historického parkového areálu Národního hřebčína v Kladrubech nad Labem, Agro-Aqua s.r.o., 1999), která řešila: zajištění řádné funkce stávajících koryt náhonů a přirozených vodotečí v zájmovém území a přivedení dostatečného množství vody v průběhu celého roku k zajištění krytí výparu a oživení existujících lokalit bývalých labských ramen v souladu se záměrem NHK na podstatné zvýšení estetické a funkční úrovně tohoto území. Dále řešila obnovu bývalého příkopového závlahového systému na přilehlých pastvinách. PSZ tuto studii respektuje. V rámci návrhu nového uspořádání pozemků budou v součinnosti se

zástupci Národního hřebčína v Kladrubech nad Labem vyčleněny pozemky pro jednotlivá vodohospodářská opatření ve vlastnictví Národního hřebčína.

Jiná vodohospodářská opatření v rámci PSZ nejsou navrhována.

4.4. Náklady na vodohospodářská opatření

Technická vodohospodářská opatření jsou součástí zařízení, které je popsáno v příslušné kapitole (zpřístupnění pozemků), proto náklady na vybudování vodohospodářských opatření jsou součástí nákladů na vybudování těchto zařízení.

Náklady na opatření provozního charakteru (např. údržba toků) nejsou vyčísleny.

5. OPATŘENÍ K OCHRANĚ A TVORBĚ ŽIVOTNÍHO PROSTŘEDÍ

5.1 Zásady návrhu opatření k ochraně a tvorbě životního prostředí

Pro návrh opatření k ochraně a tvorbě životního prostředí byly vedle vlastních terénních průzkumů použity: územně plánovací dokumentace - ÚP Kladruby nad Labem a ZÚR Pardubického kraje a informace správních úřadů a dotčených organizací.

K.ú. Kladruby nad Labem je územím s průměrně zemědělsky hospodářsky využívaným, s téměř 45 % zastoupením lesních ploch. Při průzkumu území byl zjištěn KES = 7,00 pro celé k.ú. (KES je poměrové číslo a stanovuje poměr ploch tzv. stabilních a nestabilních krajinnotvorných prvků). Podle výsledného čísla KES je hodnocení území následující přírodní a přírodě blízká krajina s výraznou převahou ekologicky stabilních struktur a nízkou intenzitou využívání krajiny člověka $KES > 3,00$

V řešeném území se nachází území evidované dle zákona č. 114/1992 Sb., o ochraně přírody, ve znění dalších předpisů.

Opatření k ochraně a tvorbě životního prostředí byly projednávány s vlastníky pozemků, se zástupci MěÚ Přelouč a Krajského úřadu Pardubického kraje.

Způsob ochrany prvků ÚSES je upraven zákonem č. 114/1992 Sb., o ochraně přírody a krajiny, ve znění pozdějších předpisů. Zákon doplňuje prováděcí vyhláška č. 395/1992 Sb. Ve znění vyhláška 175/2006 Sb. Zákon rozlišuje obecnou a zvláštní ochranu přírody. Prvky ÚSES náleží do skupiny s obecnou ochranou přírody.

Samotné realizaci prvků ÚSES předchází několik kroků, při kterých je proveden a vyhodnocen terénní průzkum lokality a její zmapování. Následně je vybrána vhodná druhová skladba vegetačního materiálu, připravena lokalita a na závěr provedena vlastní realizace výsadby. Následně se provádí péče o vysazený porost pravidelnou odbornou údržbou, doplňování neujatých jedinců a ostatní práce pro zajištění zeleně. Tyto práce bývají prováděny zhotovitelem výsadby dle smlouvy. Tato péče je prováděna zpravidla po dobu tří let.

5.2. Základní parametry prostorového uspořádání opatření k ochraně a tvorbě životního prostředí

V zájmovém území k.ú. Kladruby nad Labem jsou zastoupeny všechny prvky dle biogeografického významu. Kostru ÚSES v řešeném území tvoří prvky nadregionálního charakteru, na které navazují prvky regionálního a lokálního charakteru. Návrh prvků ÚSES vychází z Územního plánu obce Kladruby nad Lanem a podkladů poskytnutých Městským úřadem Přelouč, Krajského úřadu Pardubického kraje a SPÚ – pobočkou Pardubice.

ÚSES je dále doplněn o interakční prvky – zejména liniové prvky, nahází se podél části toků, dále podél cest a silnic, v několika remízcích v ZPF i přímo v obci. Navrácení zeleně do krajiny zlepší její obraz, obnoví přirozený krajinný ráz a tím přispěje k celkovému zkvalitnění životního prostředí. Síť interakčních prvků je přebrána z Územního plánu obce Kladruby nad Labem. Interakční prvky často umožňují trvalou existenci určitých druhů organismů majících menší prostorové nároky (některé druhy rostlin, drobní hlodavci, hmyzožravci, ptáci, obojživelníci apod.).

5.2.1. Nadregionální prvky ÚSES

NRBK K72V

- název - Polabský luh - Bohdaneč,

- vegetační typy V, N a B,

- veden ve třech trasách

V - vede tokem Labe ve směru východ – západ;

N - pravostranně sleduje tok Labe – citlivá dosadba prořídleho

stromořadí dle STG

B - prochází severním výběžkem řešeného území ve směru východ -západ

5.2.2. Regionální prvky ÚSES

Název	9907 Řečany NRBK 72
Typ	RBK
Vymezení	Dle hranic pozemků identifikovatelných v terénu a ortofotomapy, aktuálního stavu biocenóz. Na PUPFL na podkladu lesnické obrysové mapy (dle HM OPRL).

Délka v m	1620 (718 m v zájmovém území)
Charakteristika ekotopu, bioty	Krajinářský park (anglický), založen 1895, za komunismu přeměněn v bažantnici s řadou nevhodných zásahů - výsadeb SM. Zřízen v prostoru bývalých meandrů Labe. Pestrá mozaika luk, polí, keřových porostů, mokřadů, solitérních dřevin a další rozptýlený zeleně. Druhově bohaté louky, torza starých stromů- cenný biotopy. Do biocentra zahrnuty i louky na druhém břehu Labe a drobný lesík.
Návrh opatření	Preference autochtonních listnáčů. Při obnově změna dřevinné skladby - zavádět DB, HB, LP. Kolem stávajícího větrolamu založit funkční biokoridor s krostou tvořenou dubovým porostem s lípou. Lokálně doplněný autochtonních keři, možno ponechat sukcesnímu vývoji

Název	RBC 1980 Řečany (RBC 58 Řečany)
Typ	RBC
Vegetační stupeň	LU
Rozloha v m	93 ha, (66,54ha v zájmovém území Kladruby nad Labem)
Cílový vegetační typ	LO, MT, VO
Charakteristika ekotopu, bioty	Krajinářský park (anglický), založen 1895, za komunismu přeměněn v bažantnici s řadou nevhodných zásahů - výsadeb SM. Zřízen v prostoru bývalých meandrů Labe. Pestrá mozaika luk, polí, keřových porostů, mokřadů, solitérních dřevin a další rozptýlený zeleně. Druhově bohaté louky, torza starých stromů- cenný biotopy. Do biocentra zahrnuty i louky na druhém břehu Labe a drobný lesík.
Skladba	JIR, DBC, SM, KL, JIV, LP, JS, DB, střemcha aj.
Lesní typ	1L2 87 1U1 8 1V2 5
Návrh opatření	Citlivá údržba se zachováním stávajícího stavu. RBC rozšířit o dvě lokality o celkové rozloze 5,89 ha.

5.2.3. Lokální prvky ÚSES

Lokální ÚSES pro řešené území je zahrnut do Generelu místních SES Kladruby nad Labem a přilehlých k. ú., který zpracoval Atelier sadové a krajinné tvorby, fy Baladová-Kulová v roce 1992 aktualizovaný návrhem plánu ÚSES pro správní území obce Kladruby

nad Labem od ing. Aleše Friedricha z roku 2006, které jsou konfrontovány s podklady (daty) Pardubického kraje a MŽP.

Lokální systém ekologické stability je zastoupen především lokálními biocentry, která jsou vkládána do NRBK. V jižní části řešeného území je při nivní ose NRBK K72 vložen LBC 3. Centrální částí území podél Strašovského potoka je vymezen LBK 19, který propojuje LBC 13 a RBC 58. Jedná se o upravený potok. V úseku od lesního komplexu po silnici jednostranně TP, OL od silnice k Mošnici oboustranně TP. Po severovýchodním okraji zájmového území je vymezen LBK 20, který propojuje mimo zájmové území ležící lokální biocentra LBC 13 s LBC 9.

V obou případech se jedná o propojení vlhkých až mokrých řad, kde biokoridory sledují v širším krajinném rámci historicky umělou, ale již do krajiny začleněnou a ekologicky cenou vodoteč.

Všechna biocentra a NRBK jsou z hlediska funkčního vymezení zařazeny do ploch přírodní krajinné zeleně. LBK do ploch přírodní krajinné zeleně resp. do ploch smíšených krajinných.

Celé řešené území leží v ochranné zóně NRBK. Proto v kontaktu se zastavěným územím sídla návrh územního plánu upřesnil její hranici.

LBC 3 – název Velké Pole

funkčnost – f

Biocentrum tvoří biotop tvoří zachovalá část mokřadu starého labského ramene.

Místy volná hladina s tůněmi, místy zalesněné partie zarůstající ripálními křovinami a vegetací rákosin.

U lokalit mokřadů starých ramen a tůní ponechat při vhodném druhovém složení porosty víceméně přirozenému vývoji pouze s nutnou údržbou.

LBK 19 – název – Pod Sklepy

funkčnost – cf

V trase biokoridoru upravená vodoteč v zemním korytě s trvalým průtokem mezi pozemky pastvin.

V maximální míře zachovat stávající zeleň podél toku, provádět její údržbu výběrovými zásahy, event. úprava probírkou a prořezávkou zaměřenou na podporu vhodných dřevin a jejich přirozenou obnovu.

LBK 20 – Opatovický potok

funkčnost – cf

V trase biokoridoru vodní kanál procházející podél okraje lesního komplexu.

Cílem opatření je rozšířit pás luhu podél vodoteče mezi kulturními lesy a prohloubit jeho přirozený charakter.

ÚSES je dále doplněn o interakční prvky – zejména liniové prvky, nahází se podél části toků, dále podél cest a silnic, v několika remízcích v ZPF i přímo v obci. Navrácení zeleně do krajiny zlepší její obraz, obnoví přirozený krajinný ráz a tím přispěje k celkovému zkvalitnění životního prostředí.

Významné krajinné prvky

V obvodu KoPÚ se nachází prvky krajiny s určitým stupněm ochrany přírody ve smyslu zákona č. 114/1992 Sb., o ochraně přírody a krajiny, v platném znění. Jedná se zejména o významné krajinné prvky – lesy a vodní toky a jejich údolní nivy, meze a remízy. V návrhu PSZ tyto prvky jsou respektovány, nedochází k jejich žádnému záboru. Registrovaný významný krajinný prvek není v zájmovém území vyhlášen.

Další stávající ekologicky stabilní prvky (vodní plochy, trvalé travní porosty, krajinná a liniová zeleň apod.) jsou v návrhu respektovány. Pro návrh dalších prvků, zejm. krajinotvorných vodních nádrží není dostatek státní půdy pro směnu pozemků soukromých vlastníků.

Interakční prvky

Nejnižší skladební jednotkou ÚSES jsou interakční prvky, které doplňují síť biocenter a biokoridorů. Vyskytují se převážně ve formě liniové zeleně podél cest, svodnic a drobných vodních toků, kde působí jako protierozní opatření a zabezpečují základní nebo aspoň dílčí životní funkce živočichů.

V obvodu KoPÚ jsou Plánem ÚSES – Pro správní území obce Kladruby nad Labem (Ing. Friedrich 2006) převzaty čtyři IP:

IP č. 25 - Bažantnice		Katastr: Kladruby
Velikost: 16,04 ha	Stabilita: 3-4	Funkčnost: cf-f
STG: 2BC4		Kultura: louka,ost.pl.,les,komunikace
<p><u>Charakteristika ekotopu a bioty:</u></p> <p>Interakční prvek tvoří partie se zachovalejšími porosty extenzivních polopřirozených kosených vlhkých luk v plochem terénu okraje labské nivy. Společenstva s hojným <i>Geranium pratense</i>, <i>Sanguisorba officinalis</i>, <i>Symphytum officinale</i>, místy s ostrícovými ostrůvky, nejbližší svazu <i>Alopecurion</i>. Kolem odvodňovacích kanálů v S části místy vyšší OL, resp. rozptýlené DB a VRB.</p> <p>Mezi loukami podél cesty zachovalá stará LP alej. Nízká mez na okraji přilehlého BO lesa, která je zároveň okrajem první říční terasy s fragmenty teplomilné vegetace písčin svazu <i>Corynephorion</i> s populací <i>Armenia vulgaris</i> a dalšími teplomilnými druhy. Podél cesty na okraji lesa lem starých DB, místy i JS, LP, DBC. Bylinné patro s druhy okolních luk a nitrofilních lemů, ošetřovaný a vcelku zachovaný porost.</p>		
<p><u>Návrh opatření:</u></p> <p>Cílem opatření je zachování a ochrana druhově pestré louky. Cílem opatření v lokalitě starých alejí a lesních okrajů je zachování a ochrana přírodě blízkého dřevinného společenstva, včetně ochrany starších stromů i zahování přirozených bylinných lesních i lemových společenstev v jejich podrostu.</p> <p>V pozemcích svěžích luk zachovat resp. obnovit přírodě blízké extenzivní lukařském hospodaření s vyloučením hnojení, obnovy drnu, dosévání a dalších pratotechnických zásahů. Kosit dle stavu společenstev jedenkrát až dvakrát ročně. V případě potřeby potlačení expanze nitrofilních druhů n. zvýšení zapojení drnu pravidelně dvakrát ročně. V případě pravidelnějšího převážně dvousečného hospodaření alespoň občasné vynecháním některé sezóny na menší části plochy střídavě v různých místech lokality, tak aby byla umožněna existence druhů, neschopných regenerace v cyklu dvou sečí. Termíny senosečí upravovat dle aktuálního složení společenstev, případně je střídat v různých letech. Při převážně jednosečném využití s časným prvním kosením kosení dle možností event. občasná druhá seč na konci vegetace pro odstranění stařiny. Ke kosení využívat pokud možno lehké mechanizace, nevjíždět do louky při rozmoklé půdě. Seno pokud možno sušit přirozeným způsobem na pokose (mimo ruderalní partie). Pouze při prokazatelné degradaci společenstva vlivem přílišného úbytku živin provést přihnojení nízkou dávkou mineralizovaného organického hnojiva (kompost, starý hnůj). Vhodné je kombinované</p>		

lukařské a pastvní využití - extenzivní pastva s jedním (max. dvěma) pastevními cykly v kratším letním období, vždy s posečením nedopasků a dle stavu společenstev event. druhou sečí na konci vegetace.

V liniové zeleni provádět údržbu kvalifikovanými ořezy korun i nutnými zásahy zdravotního výběru. Dle potřeby s ohledem na výhledovou životnost porostu provádět jeho doplnění vhodnými dřevinami (zejm. DB, LP) a podporovat event. perspektivní jedince v podrostu ze spotánního zmlazení.

Chránit fragment xerofilní vegetace v lesním lemu, při případné obnově zachovat okrajovou partii porostu a obnovovat dlouhodobě pouze výběrovými zásahy.

Č.v ÚTP:	Č.v pův. generelu:0	Č.biotopu: VB 5
-----------------	----------------------------	------------------------

IP č. 27 - Josefov		Katastr: Kladruby
Velikost: 0,15 ha	Stabilita: 4+	Funkčnost: f
STG: 2BC4		Kultura: ost.pl.
<p><u>Charakteristika ekotopu a bioty:</u></p> <p>Interakční prvek tvoří drobný remíz v pozemcích polí v labské nivě. Porost se staršími DB a LP, podrost dále s HH, BC, STH, RZ, JL, ochuzené bylinné patro s Aegopodium. Fragment lužních spol. jilmových doubrav Querco – Ulmetum.</p>		
<p><u>Návrh opatření:</u></p> <p>Cílem opatření v listnatém porostu je zachování a ochrana ekologicky stabilního přirozeného společenstva různověkého lesního porostu přirozené dřevinné skladby se spontánní obnovou a maloplošnými přírodě blízkými podrostopními formami hospodaření.</p> <p>V současné fázi pouze nahodilá těžba, event. výchova v podrostu, v dlouhodobější perspektivě zahájit pozvolné prosvětlování horní etáže porostu negativním výběrem s mírnou preferencí hlavních cílových dřevin přirozené skladby dle vymezených STG. Prořezávkou v podrostu podpořit růst perspektivních jedinců cílových dřevin v podrostu. Vytvářet podmínky pro vznik a ochranu přirozeného zmlazení a vývoj nižších etáží porostu. Podsadbami na vhodných místech eventuelně doplňovat obtížně zmlazující nebo chybějící druhy dřevin přirozené skladby. S pozvolnou úpravou dřevinné skladby a věkové struktury porostu přechod na maloplošné podrostopní hospodaření s dlouhou obnovní dobou. Staré zdravé jedince ponechávat do vysokého věku, v přiměřené míře zachovat i podíl odumírajících a tlejících padlých stromů. V budoucnu zvážit úplný přechod na výběrný porost.</p>		

Č.v ÚTP:	Č.v pův. generelu:0	Č.biotopu: VB 7
-----------------	----------------------------	------------------------

IP č. 28 - Na Trojáku		Katastr: Kladruby
Velikost: 0,21 ha	Stabilita: 4+	Funkčnost: f
STG: 2BC4		Kultura: les

Charakteristika ekotopu a bioty:

Interakční prvek tvoří starý remíz s převládajícím DB a LP mezi pozemky polí v labské nivě (tč. s jetelotrávami). V porostu dále vtroušeny HB, JL, ojed. DBC, v mladší etáži HB, JS, podrost s BC, STH, v lemech TRN. Ochuzené bylinné patro s dominantní *Stellaria holostea*, *Aegopodium* a *Glechoma*, charakter na rozmezí spol. hájů a úvalových luhů *Quercus* - *Ulm*.

Návrh opatření:

Cílem opatření v listnatém porostu je zachování a ochrana ekologicky stabilního přirozeného společenstva různověkého lesního porostu přirozené dřevinné skladby se spontánní obnovou a maloplošnými přírodě blízkými podrostopními formami hospodaření.

V současné fázi pouze nahodilá těžba, event. výchova v podrostu, v dlouhodobější perspektivě zahájit pozvolné prosvětlování horní etáže porostu negativním výběrem s mírnou preferencí hlavních cílových dřevin přirozené skladby dle vymezených STG. Prořezávkou v podrostu podpořit růst perspektivních jedinců cílových dřevin v podrostu. Vytvářet podmínky pro vznik a ochranu přirozeného zmlazení a vývoj nižších etází porostu. Podsadbami na vhodných místech eventuelně doplňovat obtížně zmlazující nebo chybějící druhy dřevin přirozené skladby. S pozvolnou úpravou dřevinné skladby a věkové struktury porostu přechod na maloplošné podrostopní hospodaření s dlouhou obnovní dobou. Staré zdravé jedince ponechávat do vysokého věku, v přiměřené míře zachovat i podíl odumírajících a tlejících padlých stromů. V budoucnu zvážit úplný přechod na výběrný porost.

Č.v ÚTP:	Č.v pův. generelu:0	Č.biotopu: VB 8
-----------------	----------------------------	------------------------

IP č. 29 - Na Sklepech		Katastr: Kladruby
Velikost: 1,13 ha	Stabilita: 3	Funkčnost: cf
STG: 2BC4		Kultura: louka,ost.pl.
<u>Charakteristika ekotopu a bioty:</u>		

<p>Interakční prvek tvoří místy poněkud ruderalizovaná, degradující, v poslední době nekosená vlhká louka na okraji nivy, resp. na okraji pozemků pastvin. Zbytky spol. Molinion s hojným Colchicum, přechody do spol. Arrhen. v sušších místech. Roztroušené mladé OL.</p>		
<p><u>Návrh opatření:</u></p> <p>Cílem opatření je obnova přirozeného, extenzivního, druhově pestrého lučního společenstva.</p> <p>Obnovit extenzivní lukařské hospodaření s vyloučením hnojení, obnovy drnu, přisévání kulturních druhů a dalších pratotechnických zásahů (s event. výjimkou občasného smykování, např. pro rozhrnutí krtin). Vhodným opatřením by mohlo být jednorázové maloplošné dosetí vhodné směsi přirozených druhů lučních bylin z obdobného pestrého stanoviště v okolí. Kosit dle stavu společenstev jedenkrát až dvakrát ročně. V případě potřeby potlačení expanze nitrofilních druhů n. zvýšení zapojení drnu pravidelně dvakrát ročně. V případě pravidelnějšího převážně dvousečného hospodaření alespoň občasné vynecháním některé sezóny na menší části plochy střídavě v různých místech lokality, tak aby byla umožněna existence druhů, neschopných regenerace v cyklu dvou sečí. Termíny senosečí upravovat dle aktuálního složení společenstev, případně je střídat v různých letech. Při převážně jednosečném využití s časným prvním kosením kosení dle možností event. občasná druhá seč na konci vegetace pro odstranění stařiny. Obecně nehnojit, pouze při prokazatelné degradaci společenstva vlivem přílišného úbytku živin zvážit přihnojení nízkou dávkou mineralizovaného organického hnojiva (kompost, starý hnůj). Ke kosení využívat pokud možno lehké mechanizace, nevjíždět do louky při rozmoklé půdě. Seno pokud možno sušit přirozeným způsobem na pokose (mimo ruderalní partie), vhodné může být sušení sena z druhově pestrých částí louky, nebo obdobného pozemku přirozené louky v okolí na degradovaných partiích.</p>		
Č.v ÚTP:	Č.v pův. generelu:0	Č.biotopu: VB 11

Vegetační prvky

Na tak specifickém územím, jakým je areál Národního hřebčína je zastoupeno několik typů vegetačních prvků. Každý má svou historii s určitou ekologickou a zejména kompoziční hodnotu. Všechny tyto prvky jsou podrobně popsány ve studii, která mimo jiné řeší i cílovou, prostorovou a druhovou skladbou, návrh pěstebních opatření aj.. Podrobné hodnocení a doporučený návrh opatření obsahuje krajinářská studie Národního hřebčína v Kladrubech nad Labem, mapa hodnocení zeleně v M 1:10 000 a její tabulková část (Jiránek, 1998). k nahlédnutí bude také na pobočce SPÚ v Pardubicích.

5.3. Návrh opatření k zajištění plné funkce ÚSES

5.3.1. Způsob využití a omezení v užívání pozemků, které jsou součástí ÚSES

Objektem limitování jsou pozemky určené k plnění funkce les. Důvodem limitování je snaha o zachování lesa (lesních porostů a pozemků určených k plnění funkcí lesa) pro plnění všech jeho funkcí. Pozemky určené k plnění funkcí lesa nelze bez povolení využít k jiným účelům. Vlastník lesa je povinen usilovat o zachování produkčních a mimoprodukčních funkcí lesa a genofondu lesních dřevin. Využití pozemků určených k plnění funkcí lesa k jiným účelům je zakázáno. Výjimku z tohoto zákazu může povolit orgán státní správy lesů na základě žádosti vlastníka lesního pozemku nebo ve veřejném zájmu.

5.3.2. Způsob ochrany

Způsoby ochrany skladebních prvků ÚSES jsou upraveny zákonem č. 114/1992 Sb., o ochraně přírody a krajiny, ve znění pozdějších předpisů. Zákon doplňuje prováděcí vyhláška 395/1992 Sb. ve znění vyhlášky č. 175/2006 Sb. Zákon rozlišuje obecnou a zvláštní ochranu přírody. Obecná ochrana přírody, kam patří prvky ÚSES, je ochranou všech druhů rostlin včetně hub a živočichů před vyhubením (včetně snížení jejich genetické variability, vymizení dílčích populací, nebo zničení jejich ekosystému).

5.3.3. Zajištění realizace ÚSES včetně pěstební péče a údržby

Rozhodnutí o realizaci místních ÚSES a její zajištění je v kompetenci příslušných obecních úřadů obcí s rozšířenou působností.

Realizace prvků ÚSES lze rozdělit do několika částí – výběr rostlinného materiálu, příprava stanoviště, vlastní výsadba, péče a ochrana a výchova. Následná péče o porosty spočívá v pravidelné kontrole, potlačování buřeně sekáním a dosazováním odumřelých jedinců. V případě déletrvajícího sucha je nutná záливka. Tato péče trvá obvykle 3 roky.

Lesní společenstva

Prosazuje se snaha k přirozenějšímu lesnímu hospodaření. V daném území to znamená přechod od smrkového hospodářství alespoň ke smíšenému. Jemnější způsoby hospodaření a přirozenější druhová skladba by měly být uplatňovány především v prvcích územního systému ekologické stability. V lesích na prvcích SES se jedná zejména o postupné dosažení přirozenější dřevinné skladby dle zastoupených lesních typů či STG. Požadavky na zkvalitnění a způsoby obhospodařování jsou uvedeny u jednotlivých BC. Tato opatření je nutné zapracovat do LHP.

Luční společenstva

U kvalitních, druhově bohatých lučních porostů (označených stabilitou 3), které se nacházejí na menších, hůře obdělávatelných či podmáčených plochách, je prvořadě zajistit kosení jako obranu proti šíření ruderálních, zejména nitrofilních druhů a náletových dřevin (zejména u vysušných trávníků). Režim kosení by měl umožňovat průběh kvetení a tvorbu plodů až po odkvěť vysokých trav. Doporučuje se omezení hnojení, příp. pastvy, vyloučení změny hydrických poměrů apod.

Tento způsob hospodaření je vhodné aplikovat u všech kvalitních travních porostů. Ve většině případů je žádoucí realizovat seče alespoň jednou ročně (v červnu až červenci), pro živější louky je nejvhodnější dvousečné využití s odklizením stařiny z porostů, jinak dochází k narušení zapojenosti porostu a rychlému šíření plevelných druhů (např. šťovíku). Hnojení je nežádoucí jev, nejsou-li louky sečeny více jak 1x ročně.

Stávající druhově chudé, rekultivované či meliorované louky je žádoucí převést na trvalé louky s bezorební obnovou dosevem víceletých a vícepruhových travních směsí.

Vhodný způsob údržby travnatých ploch (včetně mezí a údržby břehů svodnic) je podmíněn zajištěním odpovídající mechanizace.

Společenstva tekoucích vod

Funkční biokoridor tohoto typu musí splňovat kritéria vhodného charakteru koryta, kvalitního břehového porostu a travnatého ochranného pásu, dosekávaného až k okrajům břehového porostu. Nepřípustné je napřimování a tím zkracování toků, přísné zpevňování břehů nevhodným materiálem a znečišťování vody. Břehový porost by měl být zapojený, stromokeřové patro odpovídající STG, věkově diferencovaný (kombinace starých výstavků s výmladky).

5.3.4. Naléhavost a priority realizace ÚSES

V řešeném území u funkčních prvků ÚSES, je potřeba podporovat výskyt a doplňování autochtoních dřevin, provádět pravidelnou údržbu břehového porostu, ve vložených biocentrech podporovat změnu obhospodařování – zatravnění s extenzivním využití. Obecně je doporučeno založení prvků ÚSES, které jsou vedeny jako nefunkční nebo funkční pouze z části.

Prioritně jsou plánem společných zařízení doporučeny k realizaci prvky:

Rozšíření RBC Řečany 58

5.4. Vyhodnocení KES

Vymezením a následnou realizací opatření k ochraně a tvorbě životního prostředí dojde v posuzovaném území k nepatrnému zvýšení hodnoty KES.

$$(KES = \frac{STABILNÍ\ EKOSYSTÉMY}{NESTABILNÍ\ EKOSYSTÉMY})$$

- Pro celé KoPÚ

$$\text{Současný stav KES} = 722,7714\text{ha}/103,2517\text{ha} = 7,00$$

$$\text{Navržený stav KES} = 371,6236\text{ha}/20,9678\text{ha} = 17,72$$

- Pokud hodnotíme jen pozemky vstupující do pozemkové úpravy (obvod KoPÚ), je KES značně zkreslený:

$$\text{Současný stav KES} = 357,7201\text{ha}/34,8713\text{ha} = 10,26$$

$$\text{Navržený stav KES} = 370,2608\text{ha}/26,7724\text{ha} = 13,83$$

Hodnoty koeficientu KES jsou klasifikovány následovně:

KES < 0,10	Území s maximálně narušené, ekologické funkce jsou trvale nahrazovány technickými zásahy
0,10 < KES < 0,30	území nadprůměrně využívané, se zřetelným narušením přírodních struktur, základní ekologické funkce musí být soustavně nahrazovány technickými zásahy
0,30 < KES < 1,00	území intenzivně využívané, zejména zemědělskou velkovýrobou, oslabení autoregulačních pochodů v ekosystémech způsobuje jejich značnou ekologickou labilitu a vyžaduje vysoké vklady dodatkové energie
1,00 < KES < 3,00	vcelku vyvážená krajina, v níž jsou technické objekty relativně v souladu s dochovanými přírodními strukturami, důsledkem je i nižší spotřeba energo-materiálových vkladů
KES > 3,00	přírodní a přírodě blízká krajina s výraznou převahou ekologicky stabilních struktur a nízkou intenzitou využívání krajiny člověkem

Po realizaci plánu společných zařízení by došlo ke zvýšení KES. Při ideálním stavu v krajině by měl být hodnota KES > 1,0. Tato hodnota je v tomto specifickém území několikanásobně překročena.

5.2. Zařízení dotčená návrhem opatření k ochraně a tvorbě životního prostředí

PŘEHLED DOTČENÝCH ZAŘÍZENÍ		
Ozn.	Typ	Dotčené zařízení
NRBK K72V	Nadregionální biokoridor	nadzemní energetická vedení
RBC Řečany	Regionální biocentrum	nadzemní energetická vedení
RBK 9907	Regionální biokoridor	nadzemní energetická vedení, STL plynovod
LBK 19	lokální biokoridor	nadzemní energetická vedení, STL plynovod
LBK 20	lokální biokoridor	-
LBC 3	lokální biocentrum	nadzemní energetická vedení
LBC 4	lokální biocentrum	nadzemní energetická vedení
IP 25	Interakční prvek	nadzemní energetická vedení
IP 27	Interakční prvek	-
IP 28	Interakční prvek	-
IP 29	Interakční prvek	-

5.3. Přehled opatření k ochraně a tvorbě životního prostředí

PŘEHLED DOTČENÝCH ZAŘÍZENÍ				
Ozn.	Typ	umístění	Stav	Zábor
NRBK K72V	Nadregionální biokoridor	Vede po jižní hranici zájm. území v trase toku Labe	funkční	0
RBC Řečany	Regionální biocentrum	JZ část k.ú.	funkční, rozšířit	0
RBK 9907	Regionální biokoridor	v trase od RBC Řečany severním směrem k NRBK K72B	funkční	0
LBK 19	lokální biokoridor	Od RBC Řečany v trase Strážovského potoka	funkční	0
LBK 20	lokální biokoridor	po SV okraji zájm. území v trase vodního toku	funkční	0
LBC 3	lokální biocentrum	v Jižní části zájm. území. S vodní plochou slepého ramene Labe	funkční	0
LBC 4	lokální biocentrum	na JV okraji zájm. území, překryv trasy toku Labe	funkční	0
IP 25	Interakční prvky	Mezi dvorem Josefov a Semtínskými vraty	funkční , doplnit	0
IP 27	Interakční prvky	Jižně od dvoru Josefov	funkční , doplnit	0
IP 28	Interakční prvky	Na Trojáku, v blízkosti silnice Kladruby – Řečany	funkční , doplnit	0

IP 29	Interakční prvky	Na Sklepích v těsné blízkosti Strašovského potoka	funkční , doplnit	0
-------	------------------	---	-------------------	---

5.4. Náklady na opatření k ochraně a tvorbě životního prostředí

NÁKLADY [2013]		
Druh opatření	Popis	Cena v Kč
NRBK K72V	nadregionální biokoridor	0
RBC Řečany	regionální biocentrum	0
RBK 9907	regionální biokoridor	0
LBK 19	lokální biokoridor	0
LBK 20	lokální biokoridor	0
LBC 3	lokální biocentrum	0
LBC 4	lokální biocentrum	0
IP 25	Interakční prvky	320 000
IP 27	Interakční prvky	15 000
IP 28	Interakční prvky	25 000
IP 29	Interakční prvky	115 000
CELKEM		475 000

6. PŘEHLED O VÝMĚŘE POZEMKŮ POTŘEBNÉ PRO SPOLEČNÁ ZAŘÍZENÍ

Celková výměra půdy potřebná pro společná zařízení byla vyčíslena v následujících tabulkách.

Zábory			
Polní cesty	Poznámka	Vlastník (LV) - NÁVRH	Zábor [m²]
C 4	Vedlejší, šterková, 3,5/20	Obec Kladruby nad Labem (10001)	6044
Celková plocha záboru polních cest			6044
Protierozní opatření	Poznámka	Vlastník (LV) - NÁVRH	Zábor [m²]
Nejsou navrhována			
Celková plocha záboru protierozních opatření			0
Ochrana a tvorba ŽP	Poznámka	Vlastník (LV) - NÁVRH	Zábor [m²]
NRBK K72V	nadregionální biokoridor	Dotčení vlastníci, dle dohody	0
RBC Řečany	regionální biocentrum	Dotčení vlastníci, dle dohody	0
RBK 9907	regionální biokoridor	Dotčení vlastníci, dle dohody	0
LBK 19	lokální biokoridor	Dotčení vlastníci, dle dohody	0
LBK 20	lokální biokoridor	Dotčení vlastníci, dle dohody	0
LBC 3	lokální biocentrum	Dotčení vlastníci, dle dohody	0
LBC 4	lokální biocentrum	Dotčení vlastníci, dle dohody	0
Celková plocha záboru opatření pro ochranu a tvorbu ŽP			0
Vodohospodářská opatření	Poznámka	Vlastník - NÁVRH	Zábor [m²]
Vodní tok	Strašovský potok (10174875) 4875	Lesy ČR	15373
Vodní tok	Bezejmenný tok (10174928) 4928	Lesy ČR	19830
Vodní tok	Bezejmenný tok (10174955) 4955	Lesy ČR, Povodí Labe, s.p dle dohody.	12046
Vodní tok	Bezejmenný tok (10174958) 4958	Lesy ČR	2818
HOZ	Bezejmenný tok (10174954) 4954	Národní hřebčín Kladruby nad Labem	2474*
Vodní tok	Bezejmenný tok (10174959) 4959	Lesy ČR	4250
Vodní tok	Bezejmenný tok (10174906) 4906	Národní hřebčín Kladruby nad Labem	1178

Vodní tok	Bezejmenný tok (10174861) 4861	Lesy ČR	4630
Vodní tok	Bezejmenný tok (10174952) 4952	Národní hřebčín Kladruby nad Labem	4062*
Vodní tok	Bezejmenný tok (10174953) 4953	Národní hřebčín Kladruby nad Labem	1275*
Vodní tok	Bezejmenný tok (10174949) 4949	Národní hřebčín Kladruby nad Labem	854*
Vodní tok	Bezejmenný tok (10174950) 4950	Národní hřebčín Kladruby nad Labem	2670*
Vodní tok	Bezejmenný tok (10174956) 4956	Národní hřebčín Kladruby nad Labem	703*
Vodní nádrž přírodní	Nádrž 1	Národní hřebčín Kladruby nad Labem	20297*
Vodní nádrž přírodní	Nádrž 2	Národní hřebčín Kladruby nad Labem	1520*
Vodní nádrž přírodní	Nádrž 3	Národní hřebčín Kladruby nad Labem	19965*
Vodní nádrž přírodní	Nádrž 4	Národní hřebčín Kladruby nad Labem	24971*
Vodní nádrž přírodní	Nádrž 5	Národní hřebčín Kladruby nad Labem	17018*
Vodní nádrž přírodní	Nádrž 6	Národní hřebčín Kladruby nad Labem	41202*
Koryto vodního toku přirozené	Koryto	Národní hřebčín Kladruby nad Labem	10295
Celková plocha záboru vodohospodářských opatření			60125

- * uvedená výměra není započítána do celkové plochy záboru

Celková potřeba výměry pro PSZ	
Polní cesty	6044 m ²
Protierozní opatření	0 m ²
Ochrana a tvorba ŽP	0 m ²
Vodohospodářská opatření	60125 m ²
PSZ celkem	66169 m²

Celková disponibilní výměra pro společná zařízení dle LV *		
LV 39	ČR – Povodí Labe, s.p.	5552 m ²
LV 10001*	Obec Kladruby nad Labem	14706 m ²
LV 10002	ČR – Státní pozemkový úřad	68 m ²
LV 144	Lesy České republiky, s.p.	40884 m ²
CELKEM		72236 m²

* ... po odečtení pozemků nepoužitelných pro směnu na společná zařízení

Ze srovnání návrhové potřeby výměry půdy pro realizaci společných zařízení a výměry půdy, která je k dispozici (ČR – SPÚ ČR, Obec Kladruby nad Labem, ČR – Povodí Labe, s.p.), je patrné, že k realizaci opatření v navrhovaném rozsahu je dostatek půdy použitelné pro navržená společná zařízení a nebude nutné krátit výměru jednotlivých vlastníků.

V souladu se zákonem č. 139/2002 Sb. se na celkové potřebě výměry půdy pro společná zařízení bude nejprve podílet stát a následně obec.

Předpokládaná bilance půdy pro společná zařízení:

Výměra pozemků pro společná zařízení celkem:	6,6169 ha
Výměra, která přejde spolu se spol. zař. do vlastnictví obce:	1,8429 ha
Výměra, která přejde spolu se spol. zař. do vlast. jiných osob:	4,7740 ha
Výměra, kterou se na výměře půdy pro spol. zař. podílí stát*:	4,6504 ha
Výměra, kterou se na výměře půdy pro spol. zař. podílí obec:	1,4706 ha
Výměra, kterou se na výměře půdy pro spol. zař. podílí ostatní vlastníci:	0,4959 ha

*Součet disponibilních výměry pozemků ve vlastnictví: ČR – Povodí Labe, s.p., ČR – Státního pozemkového úřadu a Lesů České republiky, s.p..

7. PŘEHLED NÁKLADŮ NA USKUTEČNĚNÍ PSZ

Přehled celkových nákladů na realizaci plánu společných zařízení je uveden v následující tabulce. Přehled cen pro jednotlivá opatření je uveden vždy na konci příslušné kapitoly pro jednotlivá opatření.

PŘEHLED CELKOVÝCH NÁKLADŮ [2014]	
Typ opatření	Cena v Kč
Opatření ke zpřístupnění pozemků	1 120 000
Protierozní opatření	0
Vodohospodářská opatření	0
Opatření k ochraně a tvorbě ŽP	475 000
Celkem	1 595 000

8. SOUPIS ZMĚN DRUHŮ POZEMKŮ

Návrhem PSZ dochází ke změně druhů pozemků. Změny jsou dány zaměřením skutečného stavu, zjišťováním hranic stavebních pozemků s vlastníky a návrhem opatření PSZ. Uvedená tabulka bude upravena po návrhu nového uspořádání pozemků a při aktualizaci PSZ. Uvedené výměry jsou pouze orientační. Při aktualizaci dojde k zpřesnění údajů.

Druh pozemku		Výměra v[ha] podle			Rozdíl v [ha] mezi		
název	kód	KN	Zaměření (S)	Návrhu PSZ (N)	S - KN	N – KN*	N – S*
orná půda	2	61892	945226	34477	883334	-27415	-910749
chmelnice	3	0	0	0	0	0	0
vinice	4	0	0	0	0	0	0
zahrada	5	21200	7391	7134	-13809	-14066	-257
ovocný sad	6	4134	3999	3999	-135	-135	0
travní p.	7	3164104	2123579	3164104	-1040525	0	1040525
lesní poz.	10	321622	280971	321622	-40651	0	40651
vodní pl.	11	73713	212883	212883	139170	139170	0
zast. pl.	13	10817	9502	9502	-1315	-1315	0
ostat. pl.	14	312850	386781	216611	73931	-96239	-170170
CELKEM		3970332	3970332	3970332	0	0	0

*...odhad, bude upřesněno až s návrhem nového uspořádání pozemků

9. PROJEDNÁNÍ PLÁNU SPOLEČNÝCH ZAŘÍZENÍ

Návrh plánu společných zařízení komplexní pozemkové úpravy v řešeném území byl podle zákona č. 139/2002 Sb., o pozemkových úpravách a pozemkových úřadech projednán s vlastníky pozemků, který ho dne 20.3.2014 doporučili ke schválení. Přítomní vlastníci své doporučení stvrdili podpisem na hlavní výkres PSZ (G5), který jim byl předložen. Z projednání PSZ s vlastníky pozemků byl vyhotoven zápis. Zápis z jednání i podepsaný hlavní výkres PSZ jsou doloženy na pobočce SPÚ v Pardubicích.

Závěrečnému jednání předcházelo několik kontrolních dnů, kde byl vlastníky PSZ upřesňován. Opatření ke zpřístupnění pozemků, vodohospodářská, protierozní a k ochraně a tvorbě ŽP byla diskutována rovněž se zástupci uživatele zemědělských pozemků (Národní hřebčín Kladruby), se zástupci odboru životního prostředí MěÚ Přelouč, zástupci Odboru životního prostředí a zemědělství Krajského úřadu, Povodí Labe, s.p., a Lesy ČR.

SPÚ, Pobočka Pardubice předložil zpracovaný PSZ dotčeným orgánům státní správy a organizacím (DOSS). Ty se k PSZ vyjádřily bez připomínek, příp. s doporučeními, které nejsou v rozporu s návrhem PSZ.

Dne 23.7. 2014 byl PSZ včetně DTR posouzen Regionální dokumentační komisí pro kraj Královéhradecký, Pardubický a Liberecký (RDK). V odevzdané dokumentaci byly shledány nedostatky, které jsou uvedeny v Zápise o převzetí a projednání PSZ RDK. Zpracovatel předložený PSZ přepracoval dle připomínek uvedených v zápise a zaktualizoval.

PSZ byl schválen zastupitelstvem obce Kladruby nad Labem na veřejném zasedání dne

10. DOKLADY

NET4GAS, s.r.o., Na Hřebenech II, 1718/8, 140 21 Praha 4 – Nusle (č.j.: 2323/14/OVP/N ze dne 26. března 2014)

Český telekomunikační úřad, Odbor pro východočeskou oblast, Velké náměstí 1, 500 03 Hradec Králové (č.j.: 16 490/2014 ze dne 27.3.2014)

RWE Distribuční služby, s.r.o., Plynárenská 499/1, 657 02 Brno (č.j.: 5000922308, ze dne 7.4.2014)

ČEPS, a.s., Elektrárenská 774/2, 101 52 Praha 10 (č.j.: 458/14/KOC/Sy/5 ze dne 25.3.2014)

Ministerstvo zemědělství, Těšnov 65/17, Nové Město, 110 00 Praha (č.j.: 22966/2014-MZE-121343 ze dne 18.4.2014)

Obec Selmice, Selmice 28, 535 01 Přelouč (č.j.: 24/14 ze dne 24.3.2014)

Obec Řečany nad Labem, 1. Máje 66, 533 13 Řečany nad Labem (č.j.: není uvedeno, vyjádření ze dne 26.3.2014)

Obec Kladruby nad Labem, Kladruby nad Labem 110, 533 14 Kladruby nad Labem (č.j.: 129/2014, vyjádření ze dne 17.4.2014)

Úřad pro zastupování státu ve věcech majetkových – Územní pracoviště Hradec Králové, Odloučené pracoviště Pardubice, Jiráskova 20, Pardubice I – Zelené Předměstí, 530 02 Pardubice 2, (č.j.: UZSVM/HPU/442/2014-HPUM, vyjádření ze dne 18.04.2014)

Ministerstvo kultury, Maltézské náměstí 471/1, 118 11 Praha 1 (č.j.: 21427/2014 OPP, vyjádření ze dne 22.04.2014)

New Visist s.r.o. Komenského 264, Hradec Králové, (stanovisko ze dne 20.4.2014)

Národní hřebčín Kladruby nad Labem, státní příspěvková organizace, 533 14 Kladruby nad Labem, (č.j.: 1756/2014, vyjádření ze dne 23.4.2014)

Ministerstvo obrany, Agentura hospodaření s nemovitým majetkem, Odbor územní správy majetku Pardubice, Teplého 1899, Pardubice, 538 02, (ev.č.: 222/38/28/2014-6440, vyjádření ze dne 5. května 2014)

Povodí Labe, státní podnik, Václav Nejedlého 951/8, Slezské Předměstí, 500 03 Hradec Králové 3, (č.j.: MAJ/14/8241, ze dne 26.5..2014)

Agentura ochrany přírody a krajiny, Jiráskova 1665, Pardubice I – Zelené Předměstí, 530 02 Pardubice 2 (č.j.: 00643/ZH/14 ze dne 19.5.2014)

Lesy ČR, s.p., Správa toků – Oblast povodí Labe, Hradec Králové, Přemyslova 11106, 501 68 Hradec Králové (č.j.: LCR953/002315/2014 ze dne 16.6.2014)

- I. Zápis z druhého jednání sboru zástupců a kontrolního dne pro komplexní pozemkovou úpravu v k.ú. Selmice a Kladruby nad Labem ze dne 20.1. 2014, které proběhlo na Obecním úřadu v Selmicích.
- II. Zápis z jednání o plánu společných zařízení v souvislosti s komplexní pozemkovou úpravu v k.ú. Kladruby nad Labem ze dne 20.3.2014, které proběhlo na Obecním úřadu v Selmicích.